

MC-302E PG2

Draadloos tweeweg magneetcontact met bekabelde ingang



Installatie instructies

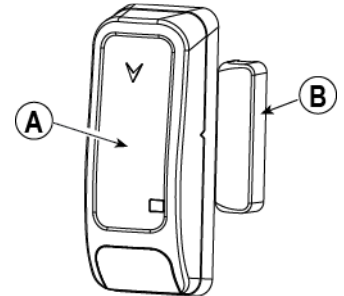
1. INTRODUCTIE

De MC-302E PG2 is een draadloos, tweeweg PowerG magneetcontact. Het magneetcontact heeft een ingebouwd reed-contact wat opent zodra de bijbehorende magneet weggehaald wordt en heeft een extra ingang, te programmeren als Normally open, Normally Closed of End of Line, om een extra magneetcontact, een extra sensor, een extra drukknop, enz. op aan te sluiten.

De MC-302E PG2 kan vanaf de PowerMaster centrale geprogrammeerd worden en kan zo ook worden geprogrammeerd zodat het reed-contact is uitgeschakeld en alléén de extra ingang functioneert. Het reed-contact en de extra sturen dezelfde zender aan, maar melden wel met eigen codes door en worden dan ook als twee aparte zenders door de centrale gezien. De MC-302E PG2 verstuurt de alarmberichten naar de centrale middels het PowerG tweeweg protocol.

Zodra de behuizing wordt geopend, stuurt de MC-302E PG2 een sabotagebericht door en op gestelde tijden wordt een supervisiebericht naar de centrale gestuurd, om de aanwezigheid aan de centrale te melden. Een ingebouwde LED brandt wanneer een alarm of sabotagebericht wordt gestuurd. Bij het versturen van de supervisieberichten zal de LED niet branden.

Een 3V Lithium batterij verzorgt de voeding. Bij een lage batterijspanning wordt er een 'low battery' bericht verstuurd.



A. Transmissie LED

B. Magneet

Figuur 1: Vooraanzicht

2. INSTALLATIE

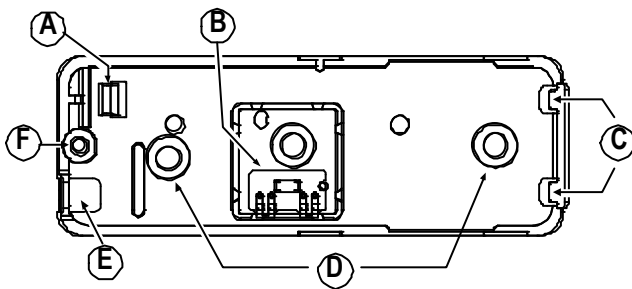
2.1 Montage (Fig. 3a en 3b)

Aanbevolen wordt om de zender aan de bovenzijde van het raam-/deurkozijn te monteren en het magneet op het beweegbare deel (deur of raam) te plaatsen. Zorg ervoor dat het magneet, in gesloten toestand, niet verder dan 6 mm vanaf het gemarkeerde deel van de zender geplaatst wordt.

Opmerking: Zodra de behuizing wordt geopend, zal er een sabotagebericht naar de centrale gestuurd worden. Wanneer de batterij nu verwijderd wordt, blijft het contact in sabotage staan. Druk, om dit te voorkomen, eerst het sabotageschakelaartje in en verwijder vervolgens de batterij.

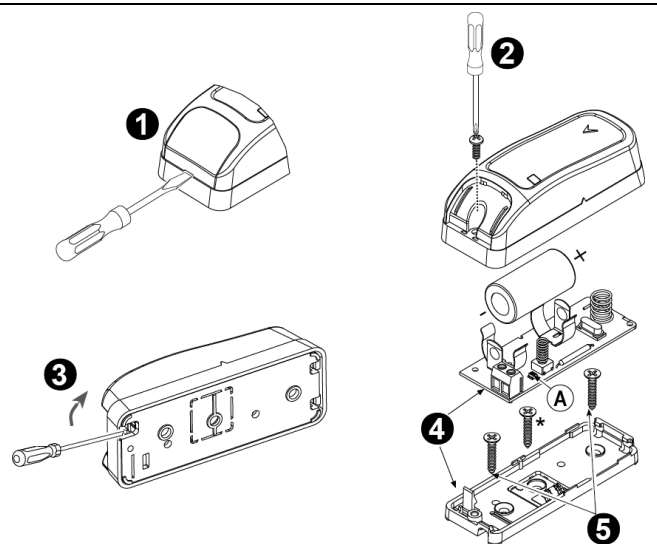
Waarschuwing! Indien een verkeerd type batterij wordt geplaatst, loopt u het risico dat deze ontploft. Gooi de batterij met het juiste afval weg.

Let op! Het magneetcontact is voorzien van een (optionele) sabotageschakelaar onder de print. Zo lang de print stevig in de behuizing is geplaatst, zal deze sabotageschakelaar tegen het afbreekdeel op de achterplaat duwen. Zorg ervoor dat dit afbreekdeel stevig vastgeschroefd wordt. Mocht het magneetcontact nu met geweld van de muur geslagen worden, blijft het afbreekdeel op de muur vast zitten en zal de sabotageschakelaar geopend worden.



- A. Flexibel pootje
- B. Afbreekdeel (voor sabotageschakelaar op de achterplaat)
- C. Print support nokjes
- D. Montage gaten
- E. Kabelinvoer
- F. Schroefgat voor behuizing schroef

Figuur 2. Achterplaat zonder print



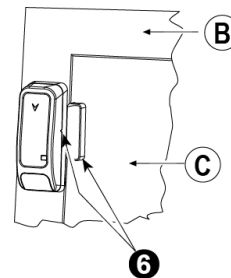
Figuur 3a. Montage

Opmerking: In het voorbeeld is gebruik gemaakt van de 868 MHz versie. De 433 MHz en 915 MHz dienen op dezelfde wijze gemonteerd te worden.

* Deze schroef dient voor de sabotageschakelaar.

Let op! Om te voldoen aan de FCC en IC RF blootstelling eisen, dient het magneetcontact tenminste 20 cm van personen af geplaatst te worden. De antenne mag niet worden aangepast of verlengd worden.

1. Zet een platte schroevendraaier in de nis en duw omhoog om de behuizing te openen.
2. Draai de schroef los.
3. Haal de bovenkant los.
4. Duw het flexibele pootje voorzichtig open en haal de print los.
5. Markeer en boor de 2 of 3 schroefgaten in de ondergrond en zet de achterplaat met de pluggen en schroeven vast.
6. Zet het magneet zo dicht mogelijk bij het contact en zet deze met 2 schroeven vast.

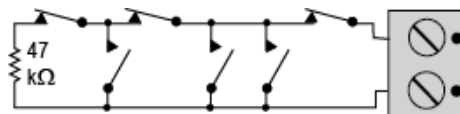


Figuur 3b. Montage

- A. Inleerknop
- B. Kozijn
- C. Bewegend deel

2.2 Extra ingang bekabelen (Fig. 4)

- A. Sluit de contactuitgangen van het gewenste apparaat op de ingangsklemmen van de MC-302E PG2.
- B. Programmeer de MC-302E PG2 als Normally Closed (N.C.) als er een N.C. apparaat wordt gebruikt. Een E.O.L. weerstand is dan niet nodig.



Figuur 4. E.O.L. bekabeling

- C. Programmeer de MC-302E PG2 als Normally Open (N.O.) als er een N.O. apparaat wordt gebruikt. Er kunnen nu meerdere N.O. apparaten parallel aangesloten worden. Een E.O.L. weerstand is niet nodig.
- D. Om E.O.L. (End of Line) controle te gebruiken:
Plaats een 47kΩ E.O.L. weerstand aan het einde van de lus en gebruik de N.C. of N.O. apparaten zoals getoond in figuur 4.

Opmerking: Om te voldoen aan UL eisen, dient het extra apparaat zich in dezelfde ruimte als de zender te bevinden.

Opmerking II: Zodra de lus wordt geopend of gesloten, wordt er een alarm bericht gestuurd.

2.2. Inleren

Gebruik de installatiehandleiding van de PowerMaster centrale en volg de beschrijving gegeven voor het "02: Zones/Apparaten" menu. In het kort wordt de beschrijving in onderstaande tabel weergegeven.

Stap 1	Stap 2	Stap 3	Stap 4	Stap 5	Stap 6
Open het Installatie menu en selecteer "02:ZONES/APPARATEN"	Selecteer "APPARAAT TOEVOEGEN" Zie opmerking [1]	Leer het apparaat in of voer de ID code van het apparaat in	Selecteer het gewenste zone nummer	Programmeer de locatie, deurbelfunctie en de zonetype instellingen	Configureer het magneet contact
02.ZONES/APPAR.	APPARAAT TOEVOEG ↓ WIJZIG APPARAAT	NU INLEREN of VOER ID IN:XXX-XXXX	Zo6:Magneetcontact ID No. 101-XXXX	Zo6.LOCATIE Zo6.ZONE TYPE Zo6.DEURBEL Zo6.APP INSTELLEN	Zie opm. [2]
⇒ Betekent scroll ▶ en selecteer OK					

Opmerkingen:

[1] Indien het magneetcontact reeds ingeleerd is, kunt u de instellingen van het contact aanpassen via het "Wijzig Apparaat" menu – zie stap 2.

[2] Selecteer het Apparaat instellen menu en gebruik de onderstaande tabel om de instellingen van het magneetcontact aan te passen.

2.3. Magneetcontact instellingen programmeren

Open het **APP INSTELLEN** menu en gebruik de uitleg bij de verschillende opties hieronder om het magneetcontact in te stellen.

Optie	Programmeer instructies
Alarm LED	Bepaalt of de alarm LED aan of uit staat (LED licht rood op bij alarm). Opties: LED AAN of LED UIT (standaard instelling).
Reed Switch #1	Bepaalt of het interne reed-contact gebruikt wordt.. Opties: ingeschakeld of uitgeschakeld (standaard instelling).
Input #1	Bepaalt de werking van de extra ingang. Opties: Uitgeschakeld , EOL-End Of Line (standaard instelling), Normally Open of Normally Closed .

3. ONTVANGST DIAGNOSE

Haal voor het testen de behuizing los van de achterplaat (zie Fig. 3a).

- A. Druk eenmaal op de sabotageschakelaar en laat deze vervolgens weer los.
- B. Plaats het kapje weer op de achterplaat en schroef de behuizing dicht.
- C. Open de deur of het raam en controleer of de rode LED aangaat.
- D. Na 2 seconden zal de LED 3 keer knipperen. Deze 3 keer knipperen geeft de ontvangstkwaliteit (aan de centrale zijde) aan.

LED reactie	Ontvangstkwaliteit
Groene LED knippert	Sterk
Oranje LED knippert	Goed
Rode LED knippert	Slecht
Geen knippering	Geen ontvangst

BELANGRIJK! Het is belangrijk dat de meldingen van de detector goed ontvangen worden. Een slechte ontvangstkwaliteit is daarom niet acceptabel. Indien de detector een slechte ontvangstkwaliteit aangeeft, verplaats deze dan naar een punt waar de ontvangstkwaliteit minstens Goed is.

Opmerking: Uitvoerige Diagnose opties staan beschreven in de handleiding van de centrale.

4. OPMERKINGEN

Deze draadloze systemen zijn erg betrouwbaar en zijn getest volgens hoge standaards. Echter, door het lage verbruik en het gelimiteerde bereik zijn er een aantal beperkingen om rekening mee te houden: Ontvangers kunnen geblokkeerd worden door radiosignalen op of nabij de gebruikte frequenties, ondanks de geselecteerde code. Een ontvanger kan alleen reageren op een signaal in een bepaalde tijd. Draadloze apparatuur moet regelmatig getest worden om te kijken of er storingsbronnen in de omgeving van de detector aanwezig zijn en zo fouten uit te sluiten. Zelfs de meest gecompliceerde detectoren kunnen soms falen door de volgende oorzaken: voedingsfout/ slechte verbinding/kwaadaardige afscherming van de lens/ sabotage van het optisch systeem of een onverwachte fout van een component van de detector. Bovenstaande lijst bevat de meest voorkomende redenen van een detector fout. Daarom is het aan te bevelen om het complete alarmsysteem inclusief de detectors regelmatig te controleren om valse alarmen uit te sluiten. Deze controle kan het best uitgevoerd worden door een beveiligingsinstallateur. Een alarmsysteem moet niet gezien worden als een vervanging voor veiligheid. Huiseigenaren moeten verstandig genoeg zijn om hun levens en eigendommen te verzekeren, ondanks de aanwezigheid van een alarmsysteem.

BIJLAGE: SPECIFICATIES

Frequentie Band (MHz)
Communicatie protocol
Alarm ingang
Supervisie
Sabotage melding
Voeding
Batterij type
Levensduur batterij
Batterij controle
Werktemperatuur
Vochtigheid
Afmetingen (LxBxD)
Gewicht (incl. batterij)
Voldoet aan standaarden

Europa en de rest van de wereld: 433-434, 868-869 **USA:** 912-919
PowerG
 Eén extra interne ingang
 Supervisie bericht met 4-min. intervals
 Gemeld zodra er een sabotage gedetecteerd wordt
Type C
 3V Lithium batterij, type CR-123A, Panasonic, Sanyo of GP.
 8 jaar (bij normaal gebruik)
 Batterij status wordt bij iedere supervisie melding meegestuurd
 0°C tot 49°C
 Gemiddelde relatieve vochtigheid van 75% non condensing.
 81 x 34 x 25 mm
 53g
Europa: EN 301 489-3, EN 50130-4:(95) & A1 : (98) & A2: (03), EN 300 220-2, EN 60950-1, EN 50130-5, EN 50131-1, CLC/TS 50131-2-6, EN 50131-6.
USA: CFR 47 part 15 (FCC)
Canada: RSS 210

Dit apparaat voldoet aan de eisen en regels zoals gesteld in Directive 1999/5/EC van het Europees Parlement en de raad van 9 maart 1999, op het gebied van radio en telecommunicatie apparatuur.

Hout		Mogelijk	Metaal	
Opent	Sluit	richting	Opent	Sluit
20mm+/-5mm	14mm+/-6mm	X	15mm+/-5mm	14mm+/-5mm
14mm+/-5mm	15mm+/-5mm	Y	15mm+/-5mm	14mm+/-5mm
25mm+/-5mm	24mm+/-5mm	Z	25mm+/-5mm	24mm+/-5mm

GARANTIE

Visonic Ltd. en/of haar dochterondernemingen en filialen ("de Fabrikant") garandeert dat haar producten, hierna te noemen "het Product" of "de Producten", in overeenstemming met diens ontwerp en specificaties en vrij van defecten zijn in materiaal en vakkundigheid bij normaal gebruik en onderhoud, over een periode van twaalf maanden vanaf de datum van levering door de Fabrikant. De verplichtingen van de Fabrikant zullen beperkt worden tot het binnen de garantieperiode repareren of vervangen, door hem te bepalen, van het product of enig deel daarvan. De Fabrikant is niet verantwoordelijk voor demonterings- en/of herinstallatiekosten. Om van de garantie gebruik te kunnen maken, dient het product met een vooruitbetaalde en verzekerde zending teruggestuurd te worden aan de Fabrikant.

Deze garantie is niet van toepassing in de volgende gevallen: verkeerde installatie, verkeerd gebruik, het niet volgen van de installatie- en gebruiksinstructies, wijzigen aan het product, misbruik, ongeval of sabotage en reparatie door anderen dan de Fabrikant.

Deze garantie is exclusief en uitdrukkelijk in plaats van alle andere schriftelijke of mondelinge garanties, verplichtingen of aansprakelijkheden, uitdrukkelijk aangegeven of geïmpliceerd, inclusief enige garantie van verkoopbaarheid of geschiktheid voor een bijzonder doel of anders. In geen geval zal de Fabrikant jegens iemand aansprakelijk zijn voor enige gevolg- of incidentele schade door schending van deze garantie of enig andere garanties, zoals bovenvermeld.

Deze garantie zal niet gewijzigd, aangepast of verlengd worden, en de Fabrikant machtigt niemand om in zijn opdracht deze garantie te wijzigen, aan te passen of te verlengen. Deze garantie is alleen van toepassing op het Product. Alle producten, accessoires of hulpstukken van anderen die in samenwerking met het Product gebruikt worden, inclusief de batterijen, zullen slechts gedekt worden door hun eigen eventuele garantie. De Fabrikant is niet aansprakelijk voor enige directe, indirecte, incidentele, gevolg- of andere schade of verlies, die veroorzaakt is door een defect van het product ten gevolge van producten, accessoires of hulpstukken van anderen, inclusief batterijen, die in samenwerking met de Producten gebruikt zijn.

De Fabrikant houdt niet voor dat zijn Product niet gecompromitteerd en/of misleid kan worden of dat het Product elk overlijden, persoonlijke en/of lichamelijke verwonding en/of schade aan eigendommen als resultaat van een inbraak, diefstal, brand of andere gebeurtenis kan voorkomen of dat het Product in alle gevallen een adequate waarschuwing of bescherming zal geven. De gebruiker begrijpt dat een goed geïnstalleerd en onderhouden alarm enkel het risico van gebeurtenissen zoals inbraak, diefstal en brand zonder waarschuwing zou kunnen verminderen, maar het is geen verzekering of garantie dat zo'n gebeurtenis niet zal plaatsvinden of dat het geen overlijden, persoonlijke schade en/of schade aan eigendommen tot gevolg zal hebben.

De Fabrikant is niet aansprakelijk voor overlijden, persoonlijke en/of lichamelijke verwonding en/of schade aan eigendom of ander direct, indirect, incidenteel of ander verlies of gevolgschade, gebaseerd op een bewering dat het product niet goed zou hebben gefunctioneerd. Nochtans, indien de Fabrikant direct of indirect aansprakelijk wordt gehouden voor enig verlies of schade onder deze beperkte waarborg of anders, ongeacht de oorzaak of herkomst ervan, dan zal de maximale aansprakelijkheid van de Fabrikant in geen geval de aankoopprijs van het Product overschrijden, dat als vereffende schade vastgesteld zal worden en niet als een straf en het zal het volledige en enige rechtsmiddel zijn tegen de Fabrikant.

Waarschuwing: De gebruiker dient de installatie- en gebruiksinstructies op te volgen en onder andere het Product en het hele systeem tenminste eens per week te testen. Om verschillende redenen, waaronder, maar niet beperkt tot, veranderingen in omgevingsfactoren, elektrische of elektronische verstoringen en sabotage, kan het zijn dat het Product niet naar verwachting presteert. De gebruiker wordt aangeraden alle noodzakelijke voorzorgsmaatregelen te treffen voor zijn/haar veiligheid en de bescherming van zijn/haar eigendom.

1/08

De technische documentatie, zoals vereist door de European Conformity Assessment procedure wordt bewaard in:

UNIT 6 MADINGLEY COURT CHIPPENHAM DRIVE KINGSTON MILTON KEYNES MK10 0BZ. Telephone number: 0870 7300800, Fax number: 0870 7300801



W.E.E.E. Product Recycling Verklaring

Neem contact op met de lokale verdeler voor informatie over het recyclen van dit product. Indien u dit product weg gooit, doe dit dan op de juiste manier en gooi het product niet weg met het huishoudafval.

Directive 2002/96/EC Waste Electrical and Electronic Equipment.



VISONIC LTD. (ISRAEL): P.O.B 22020 TEL-AVIV 61220 ISRAEL. PHONE: (972-3) 645-6789, FAX: (972-3) 645-6788
VISONIC INC. (U.S.A.): 65 WEST DUDLEY TOWN ROAD, BLOOMFIELD CT. 06002-1376. PHONE: (860) 243-0833, (800) 223-0020.
 FAX: (860) 242-8094

VISONIC LTD. (UK): UNIT 6 MADINGLEY COURT CHIPPENHAM DRIVE KINGSTON MILTON KEYNES MK10 0BZ. TEL: (0870) 7300800

FAX: (0870) 7300801. TEL: (0870) 7300800 FAX: (0870) 7300801 **PRODUCT SUPPORT: (0870) 7300830**

VISONIC GmbH (D-A-CH): KIRCHFELDSTR. 118, D-40215 DÜSSELDORF, TEL.: +49 (0)211 600696-0, FAX: +49 (0)211 600696-19

VISONIC IBERICA: ISLA DE PALMA, 32 NAVE 7, POLIGONO INDUSTRIAL NORTE, 28700 SAN SEBASTIÁN DE LOS REYES, (MADRID), ESPAÑA.

TEL (34) 916659-3120, FAX (34) 916663-8468. www.visonic-iberica.es

INTERNET: www.visonic.com

©VISONIC LTD. 2011 MC-302E PG2 D-303384 (REV. 0, 8/11)

