

# TMD-560 PG2

Draadloze PowerG temperatuur detector



**Visonic®**

Installatie instructies

## 1. INTRODUCTIE

De TMD-560 PG2 is een draadloze PowerG detector voor het PowerMaster alarmsysteem. De detector is ontworpen om het alarmsysteem van verschillen in temperatuur op de hoogte te stellen. De centrale geeft vervolgens alarm indien de temperatuur onder of boven een bepaalde waarde komt en geeft een herstel bericht indien de temperatuur weer onder de drempelwaarde komt. Er kunnen een aantal vaste temperatuur drempels in de centrale geprogrammeerd worden en de gebruiker kan een of meerdere drempels instellen. De TMD-560 PG2 is daarmee uitstekend toepasbaar in situaties waarin temperatuurdetectie kritisch is.

Een aantal andere voorbeelden waarin de detector toe te passen is:

- Het activeren en deactiveren van leidingverwarmers om kapotvriezen van leidingen te voorkomen.
- Waarschuwen voor mogelijke storingen van elektrische apparatuur door te hoog of te lage temperaturen.
- Waarschuwen van oudere of minder valide mensen van plotselinge temperatuur stijging of daling van de kamertemperatuur.

De TMD-560 PG2 detecteert zowel binnen als buiten temperaturen. De detector controleert de kamertemperatuur met een interne sensor. Voor buiten detectie of detectie in een koelkast/vriezer kan een optionele waterdichte sensorkabel gebruikt worden.

Indien de sensorkabel wordt gebruikt, dan is de interne sensor uitgeschakeld. Indien de sensorkabel niet is aangesloten en de klemmen zijn kortgesloten, dan wordt de temperatuur alleen gemeten door de interne sensor.

Zodra de geprogrammeerde temperatuur drempel wordt overschreden, kan de centrale een alarmbericht versturen of via de PGM/X-10 uitgangen een apparaat aansturen (bijv. een airco of verwarming).

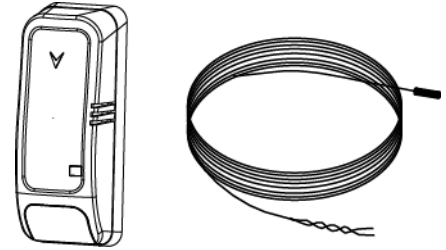
**Opmerking:** Om de temperatuur van een koelkast of vriezer te controleren wordt de sensorkabel binnen de koelkast/vriezer geplaatst en wordt de detector buiten de koelkast/vriezer geplaatst. Voor buitentoepassingen wordt ook de sensorkabel buiten geplaatst, terwijl de detector binnenshuis wordt gemonteerd.

De TMD-560 PG2 maakt gebruik van de unieke PowerG techniek, waarmee meldingen tweeweg tussen detector en centrale verstuurd worden. Ontvangst van alarmberichten is hiermee enorm betrouwbaar geworden. Voor extra betrouwbaarheid is de TMD-560 PG2 voorzien van een sabotageschakelaar, die alarm geeft als de behuizing wordt geopend (zie figuur 2).

Voeding wordt verkregen van een 3V lithium batterij, geplaatst in de behuizing. Bij een lage batterijspanning wordt er een 'lage batterijspanning' bericht verstuurd.

### Kenmerken

- De TMD-560 PG2 werkt met de PowerMaster centrales
- Interne temperatuur sensor
- Optionele temperatuur sensorkabel (cat. no. 99-300890) voor buiten en koelkast/vriezer toepassingen
- PowerG detector met supervisie controle
- Lange batterijlevensduur
- Melding bij lage batterijspanning
- Melding bij loshalen van de sensorkabel
- Indicatie van de ontvangstkwaliteit



Figuur 1. TMD-560 PG2 met temperatuur sensorkabel

## 2. INSTALLATIE, INLEREN EN INSTELLEN

### 2.1 Montage en batterij plaatsen

#### 1. Installatie:

De TMD-560 PG2 kan binnenshuis, op wanden of plafonds en in iedere richting gemonteerd worden. Gebruik de temperatuur sensorkabel om buiten of in koelkasten/vriezers de temperatuur te meten (zie figuur 1 en3).

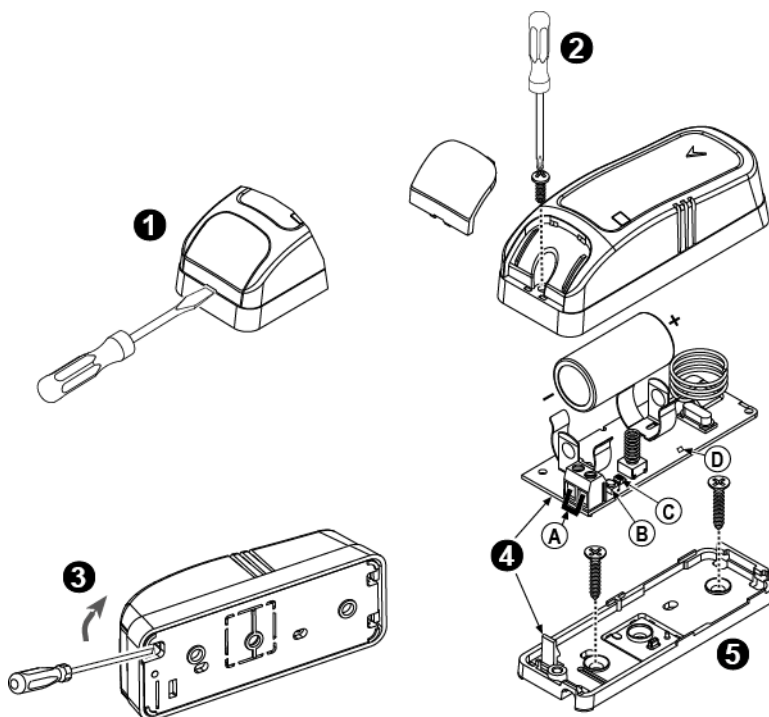
Monteer de detector zo dicht als mogelijk bij de centrale om een goede ontvangst te krijgen. Indien de twee sensor klemmen zijn kortgesloten (fabriekstandaard), wordt de interne temperatuur sensor gebruikt. In de sensor klemmen niet zijn kortgesloten dan wordt de temperatuur gemeten met de sensorkabel.

**Opmerking:** indien de sensorklemmen niet kortgesloten zijn en er geen sensorkabel aangesloten is, wordt er een "Sensor niet aangesloten" storingsbericht verstuurd.

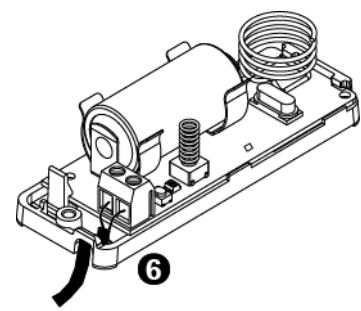
#### 2. Plaats de batterij tussen de batterijclips (zie figuur 2) en let daarbij op de juiste polariteit. **Gebruik uitsluitend CR123 lithium batterijen.**

**Opmerking:** Indien de batterij vervangen wordt, dient er na het verwijderen van de lege batterij 30 seconden gewacht te worden, voordat de nieuwe batterij geplaatst wordt.

**Waarschuwing!** Indien een verkeerd type batterij wordt geplaatst, loopt u het risico dat deze ontploft. Gooi de batterij met het juiste afval weg.



Figuur 2. Montage



Figuur 3. Temperatuur sensorkabel aansluiten

1. Zet een platte schroevendraaier in de nis en duw deze voorzichtig omhoog om het klepje los te maken.
2. Verwijder de schroef.
3. Haal de behuizing los.
4. Duw het lipje weg en haal de print los.
5. Markeer en boor twee gaten in de ondergrond en zet de achterplaat vast met 2 schroeven en pluggen.
6. Zet de print terug in de behuizing en sluit de twee draden van de sensorkabel op de klemmenstrook aan.

- A. Kortsluit jumper
- B. Inleerknop
- C. LED
- D. Interne temperatuur sensor

## 2.2. Inleren

Gebruik de installatiehandleiding van de PowerMaster centrale en volg de beschrijving gegeven voor het "02: Zones/Apparaten" menu. In het kort wordt de beschrijving in onderstaande tabel weergegeven.

Stap 1	Stap 2	Stap 3	Stap 4	Stap 5	Stap 6
Open het Installatie menu en selecteer "02:APPARATEN"	Selecteer "APPARAAT TOEVOEGEN" Zie opmerking [1]	Leer het apparaat in of voer de ID code van het apparaat in	Selecteer het gewenste zone nummer	Programmeer de locatie, deurbelfunctie en de zonetype instellingen	Configureer de detector
<p>02.APPARATEN. → APPARAAT TOEVOEG → NU INLEREN of VOER ID IN:XXX-XXXX → Zo6:Temp. Sensor ID No. 250-XXXX → Zo6.LOCATIE Zo6.ZONE TYPE Zo6.DEURBEL Zo6.DEFAULTS</p> <p>→ Betekent scroll ▶ en selecteer OK</p>					

### Opmerkingen:

[1] Indien de temperatuur detector reeds ingeleerd is, kunt u de instellingen van de detector aanpassen via het "Wijzig Apparaat" menu – zie stap 2.

[2] Selecteer het Apparaat instellen menu en gebruik de onderstaande tabel om de instellingen van de temperatuur detector aan te passen.

## 2.3. Temperatuur detector instellingen programmeren

Open het **DEFAULTS** menu en gebruik de uitleg bij de verschillende opties hieronder om de temperatuur detector in te stellen.

Optie	Programmeer instructies
TEMPERATUUR °C/F	Stel de temperatuur waarde in op graden Celsius of Fahrenheit. Opties: <b>Celsius °C</b> (standaard) of <b>Fahrenheit °F</b> .
TE HEET >35°C	Bepaalt of de centrale een "Te Heet" bericht stuurt zodra de gemeten temperatuur voor tenminste 10 minuten boven de 35°C (95°F) bedraagt. Er wordt een herstelbericht gestuurd zodra de gemeten temperatuur tenminste 10 minuten onder de 34°C (93°F) bedraagt. Opties: <b>Uitgeschakeld</b> (standaard) of <b>Ingeschakeld</b> .
KOUD <19°C	Bepaalt of de centrale een "Koud" bericht stuurt zodra de gemeten temperatuur voor tenminste 10 minuten onder de 19°C (66°F) bedraagt. Er wordt een herstelbericht gestuurd zodra de gemeten temperatuur tenminste 10 minuten boven de 20°C (68°F) bedraagt. Opties: <b>Uitgeschakeld</b> (standaard) of <b>Ingeschakeld</b> .
VRIEST <7°C	Bepaalt of de centrale een "Vriest" bericht stuurt zodra de gemeten temperatuur voor tenminste 10 minuten onder de 7°C (45°F) bedraagt. Er wordt een herstelbericht gestuurd zodra de gemeten temperatuur tenminste 10 minuten boven de 8°C (48°F) bedraagt. Opties: <b>Uitgeschakeld</b> (standaard) of <b>Ingeschakeld</b> .

VRIEZER >-10°C

Bepaalt of de centrale een "Vriest" bericht stuurt zodra de gemeten temperatuur voor tenminste 30 minuten boven de -10°C (14°F) bedraagt. Er wordt een herstelbericht gestuurd zodra de gemeten temperatuur tenminste 10 minuten onder de -11°C (12°F) bedraagt.

Opties: **Uitgeschakeld** (standaard) of **Ingeschakeld**.

**Opmerking:** De temperatuur dient voor tenminste de aangegeven tijdsduur onder of boven de drempelwaarde gemeten te worden om een alarm of herstelbericht te sturen.

## 2.4. Temperatuur display

Om de temperatuurmetingen van de detector in het display van de centrale weer te geven, volg de instructies in de PowerMaster Installatiehandleiding in sectie 4.2 "Periodieke test uitvoeren".

## 3. ONTVANGST DIAGNOSE

Haal voor het testen de behuizing los van de achterplaat (zie fig 2).

- A. Druk eenmaal op de sabotageschakelaar en laat deze vervolgens weer los.
- B. Na 2 seconden zal de LED 3 keer knipperen. Deze 3 keer knipperen geeft de ontvangstkwaliteit (aan de centrale zijde) aan.

LED reactie	Ontvangstkwaliteit
Groene LED knippert	Sterk
Oranje LED knippert	Goed
Rode LED knippert	Slecht
Geen knippering	Geen ontvangst

C. Plaats het kapje weer op de achterplaat en schroef de behuizing dicht.

**BELANGRIJK!** Het is belangrijk dat de meldingen van de detector goed ontvangen worden. Een slechte ontvangstkwaliteit is daarom niet acceptabel. Indien de detector een slechte ontvangstkwaliteit aangeeft, verplaats deze dan naar een punt waar de ontvangstkwaliteit minstens Goed is.

**Opmerking:** Zodra de behuizing geopend en de batterij geplaatst is, zal de detector een sabotagebericht sturen. Controleer of de TMD-560 PG2 het bericht uitzendt (de LED brandt kort).

Sluit de behuizing indien de ontvangstkwaliteit naar wens is.

**Opmerking:** Uitvoerige Diagnose opties staan beschreven in de handleiding van de centrale.

## BIJLAGE: SPECIFICATIES

<b>Frequentie Band (MHz)</b>	<b>Europa en de rest van de wereld:</b> 433-434, 868-869 <b>USA:</b> 912-919
<b>Communicatie protocol</b>	PowerG
<b>RFI bescherming</b>	>20 V/m 80 tot 2000 MHz
<b>Temperatuur meting nauwkeurigheid</b>	±1.5°C (±2.7°F)
<b>(interne sensor of optionele sensorkabel)</b>	
<b>Lengte sensorkabel</b>	3.5m
<b>Batterij type</b>	3 V Lithium batterij, CR123, Panasonic, Sanyo of GP
<b>Verwachte levensduur batterij</b>	7 jaar (bij normaal gebruik)
<b>Batterij controle</b>	Batterij status wordt bij iedere melding meegestuurd
<b>Werktemperatuur (binnen)</b>	-20° tot 50°C (-4°F tot 122°F)
<b>Werktemperatuur sensorkabel (buiten)</b>	-30° tot 70°C (-22°F tot 158°F)
<b>Opslagtemperatuur (binnen)</b>	-20°C tot 60°C (-4°F tot 140°F)
<b>Afmetingen (LxBxD)</b>	92 x 36.5 x 31 mm
<b>Gewicht (excl. batterij)</b>	50 gram
<b>Voldoet aan standaarden</b>	<b>Europe:</b> ICES-003:04, EN300220, EN301489, EN60950 <b>USA:</b> CFR 47 (FCC) part 15 <b>Canada:</b> RSS 210

Dit apparaat voldoet aan de eisen en regels zoals gesteld in Directive 1999/5/EC van het Europees Parlement en de raad van 9 maart 1999, op het gebied van radio en telecommunicatie apparatuur.

## GARANTIE

Visonic Ltd. en/of haar dochterondernemingen en filialen ("de Fabrikant") garandeert dat haar producten, hierna te noemen "het Product" of "de Producten", in overeenstemming met diens ontwerp en specificaties en vrij van defecten zijn in materiaal en vakkundigheid bij normaal gebruik en onderhoud, over een periode van twaalf maanden vanaf de datum van levering door de Fabrikant. De verplichtingen van de Fabrikant zullen beperkt worden tot het binnen de garantieperiode repareren of vervangen, door hem te bepalen, van het product of enig deel daarvan. De Fabrikant is niet verantwoordelijk voor demonterings- en/of herinstallatiekosten. Om van de garantie gebruik te kunnen maken, dient het product met een vooruitbetaalde en verzekerde zending teruggestuurd te worden aan de Fabrikant.

**Deze garantie is niet van toepassing in de volgende gevallen:** verkeerde installatie, verkeerd gebruik, het niet volgen van de installatie- en gebruiksinstructies, wijzigingen aan het product, misbruik, ongeval of sabotage en reparatie door anderen dan de Fabrikant. Deze garantie is exclusief en uitdrukkelijk in plaats van alle andere schriftelijke of mondelinge garanties, verplichtingen of aansprakelijkheden, uitdrukkelijk aangegeven of geïmpliceerd, inclusief enige garantie van verkoopbaarheid of geschiktheid voor een bijzonder doel of anders. In geen geval zal de Fabrikant jegens iemand aansprakelijk zijn voor enige gevolg- of incidentele schade door schending van deze garantie of enig andere garanties, zoals bovenvermeld.

Deze garantie zal niet gewijzigd, aangepast of verlengd worden, en de Fabrikant machtigt niemand om in zijn opdracht deze garantie te wijzigen, aan te passen of te verlengen. Deze garantie is alleen van toepassing op het Product. Alle producten, accessoires of hulpstukken van anderen die in samenwerking met het Product gebruikt worden, inclusief de batterijen, zullen slechts gedekt worden door hun eigen eventuele garantie. De Fabrikant is niet aansprakelijk voor enige directe, indirecte, incidentele, gevolg- of andere schade of verlies, die veroorzaakt is door een defect van het product ten gevolge van producten, accessoires of hulpstukken van anderen, inclusief batterijen, die in samenwerking met de Producten gebruikt zijn.

De Fabrikant houdt niet voor dat zijn Product niet gecompromitteerd en/of misleid kan worden of dat het Product elk overlijden, persoonlijke en/of lichamelijke verwonding en/of schade aan eigendommen als resultaat van een inbraak, diefstal, brand of andere gebeurtenis kan voorkomen of dat het Product in alle gevallen een adequate waarschuwing of bescherming zal geven. De gebruiker begrijpt dat een goed geïnstalleerd en onderhouden alarm enkel het risico van gebeurtenissen zoals inbraak, diefstal en brand zonder waarschuwing zou kunnen verminderen, maar het is geen verzekering of garantie dat zo'n gebeurtenis niet zal plaatsvinden of dat het geen overlijden, persoonlijke schade en/of schade aan eigendommen tot gevolg zal hebben.

**De Fabrikant is niet aansprakelijk voor overlijden, persoonlijke en/of lichamelijke verwonding en/of schade aan eigendom of ander direct, indirect, incidenteel of ander verlies of gevolgschade, gebaseerd op een bewering dat het product niet goed zou hebben gefunctioneerd.** Nochtans, indien de Fabrikant direct of indirect aansprakelijk wordt gehouden voor enig verlies of schade onder deze beperkte waarborg of anders, ongeacht de oorzaak of herkomst ervan, dan zal de maximale aansprakelijkheid van de Fabrikant in geen geval de aankoopprijs van het Product overschrijden, dat als vereffende schade vastgesteld zal worden en niet als een straf en het zal het volledige en enige rechtsmiddel zijn tegen de Fabrikant.

**Waarschuwing:** De gebruiker dient de installatie- en gebruiksinstructies op te volgen en onder andere het Product en het hele systeem tenminste eens per week te testen. Om verschillende redenen, waaronder, maar niet beperkt tot, veranderingen in omgevingsfactoren, elektrische of elektronische verstoringen en sabotage, kan het zijn dat het Product niet naar verwachting presteert. De gebruiker wordt aangeraden alle noodzakelijke voorzorgsmaatregelen te treffen voor zijn/haar veiligheid en de bescherming van zijn/haar eigendom.

1/08

De technische documentatie, zoals vereist door de European Conformity Assessment procedure wordt bewaard in:  
UNIT 6 MADINGLEY COURT CHIPPENHAM DRIVE KINGSTON MILTON KEYNES MK10 0BZ. Telephone number: 0870 7300800, Fax number: 0870 7300801



### W.W.E.E.E. Product Recycling Verklaring

Neem contact op met de lokale verdeler voor informatie over het recyclen van dit product. Indien u dit product weg gooit, doe dit dan op de juiste manier en gooi het product niet weg met het huishoudafval.

Directive 2002/96/EC Waste Electrical and Electronic Equipment.



VISONIC LTD. (ISRAEL): P.O.B 22020 TEL-AVIV 61220 ISRAEL. PHONE: (972-3) 645-6789, FAX: (972-3) 645-6788  
VISONIC INC. (U.S.A.): 65 WEST DUDLEY TOWN ROAD, BLOOMFIELD CT. 06002-1376. PHONE: (860) 243-0833, (800) 223-0020.  
FAX: (860) 242-8094

VISONIC LTD. (UK): UNIT 6 MADINGLEY COURT CHIPPENHAM DRIVE KINGSTON MILTON KEYNES MK10 0BZ. TEL: (0870) 7300800

FAX: (0870) 7300801. TEL: (0870) 7300800 FAX: (0870) 7300801 **PRODUCT SUPPORT: (0870) 7300830**

VISONIC GmbH (D-A-CH): KIRCHFELDSTR. 118, D-40215 DÜSSELDORF, TEL.: +49 (0)211 600696-0, FAX: +49 (0)211 600696-19

VISONIC IBERICA: ISLA DE PALMA, 32 NAVE 7, POLÍGONO INDUSTRIAL NORTE, 28700 SAN SEBASTIÁN DE LOS REYES, (MADRID), ESPAÑA.

TEL (34) 91659-3120, FAX (34) 91663-8468. www.visonic-iberica.es

INTERNET: www.visonic.com

©VISONIC LTD. 2011 TMD-560 PG2 D-303471 (REV. 0, 7/11)

