

# MCT-426, MCT-427

Supervised draadloze PowerCode rookmelder /  
Hitte en Rookmelder



Installatie instructies

## 1. OMSCHRIJVING EN TOEPASSINGEN

De MCT-426 (rookmelder) en MCT-427 (hitte en rookmelder) zijn draadloze PowerCode brandmelders met een geïntegreerd akoestisch signaal voor de bescherming van open ruimtes; zij zijn ontworpen voor het signaleren en doormelden van hitte of rook (geen open vuur) en zijn uitgerust met een PowerCode type UHF zender.

De MCT-426 / MCT-427 waarschuwen bewoners vroegtijdig als vuur zich ontwikkelt, door het geven van een akoestisch signaal met de ingebouwde piezo sirene, tevens wordt een draadloos alarmsignaal verstuurd naar een PowerCode ontvanger of draadloos beveiligingssysteem (PowerMax). Gebruik voor een UL goedgekeurde installatie alleen het PowerMax+ beveiligingssysteem.

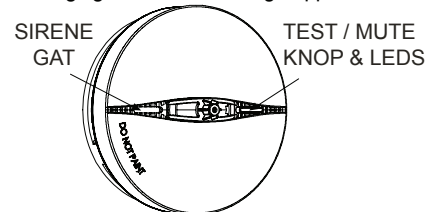
De MCT-427 zal een brandalarm activeren bij het waarnemen van rook of hitte (snelle temperatuur stijging). Met twee sensoren (hitte en rook), kan de MCT-427 bewoners vroegtijdig waarschuwen en de schade hierdoor aanzienlijk beperken.

Een doeltreffende werking is alleen mogelijk indien de melder wordt geplaatst en onderhouden zoals beschreven in dit document.

Indien de melder in alarm komt dan kan het akoestisch signaal 12 minuten onderdrukt worden door op de TEST/MUTE knop te drukken. De werking van melder zal niet onderdrukt worden, maar slechts tijdelijk de piezo sirene stoppen, terwijl u de situatie herstelt. Na 12 minuten laat de melder opnieuw de sirene horen.

**Let op:** De TEST/MUTE knop functioneert als een TEST schakelaar (in rust) of als een MUTE schakelaar (in alarm).

De tamper (sabotage) schakelaar (Fig. 3) wordt tegen de montagebeugel gedrukt als de melder in de montagebeugel wordt bevestigd. Indien de melder uit de montagebeugel wordt verwijderd dan zal de tamper schakelaar geopend worden en veroorzaakt een tamper (sabotage) event, dit zal door de interne PowerCode zender aan de PowerCode ontvanger of beveiligingscentrale worden gerapporteerd.



Figuur 1. Algemeen overzicht (MCT-427)

## 2. SPECIFICATIES

### BRANDMELDER

Niveau Alarmgeluid: 85 dB op 3 m

### ZENDER EN CODERING

Frequentie (MHz): 315, 433.92, 868.95, 869.2125 of andere frequentie, overeenkomstig lokale eisen.

ID code van zender: 24-bit, meer dan 16 miljoen combinaties, pulsbreedte modulatie.

Totale lengte van bericht: 36 bits

Supervisie: Automatische signalering met intervallen van 60 minuten (315 MHz versie), intervallen van 15 minuten (433.92, 868.95, 869.2125 MHz versies) of overeenkomstig de lokale eisen.

Sabotage alarmeringen: Een tamper event (verwijdering van de melder van de montagebeugel) wordt eenmaal gerapporteerd. Tamper herstel wordt gerapporteerd als de tamper schakelaar weer wordt gesloten.

Transmissie indicator: Gele LED's branden bij transmissie (alleen zichtbaar als de LED functie aanstaat - dipswitch).

### ALARM RAPPORTAGE:

De eerste 3 minuten elke 20 seconden. Daarna elke 3 minuten gedurende 30 minuten.

Na 30 minuten, of als "alarm herstel" is ingesteld, wordt de alarmering gestopt indien het alarm wordt hersteld.

Na 30 minuten wordt het alarmmelding als onderdeel van het supervisiebericht meegestuurd.

### ELEKTRISCHE GEGEVENS

Voeding: 3 volt CR123A / CR17450 lithium.

Werkspanning: Van 2.7 V tot 3 V.

Stroomverbruik: 18 µA standby, 70 mA max. in werking

### Rookdichtheid:

Europa: 0.09 – 0.14 dB/m

VS: 1.44%/ft tot 2.74%/ft

Bereik: 50 – 100 kubieke meters

**Batterij supervisie:** Automatische transmissie van de status van de batterij als onderdeel van alle verzonden berichten.

**Batterij levensverwachting:** 3-5 jaar voor CR123A, 5-8 jaar voor CR17450.

**Hoorbare en zichtbare Batterij laag waarschuwing:** De ingebouwde piezo samen met een knipperend rode LED geven elke 30 seconden een signaal (tot maximaal 30 dagen als het voltage van de batterij onder een kritische grens daalt).

**Let op:** Gebruikte batterijen verwijderen overeenkomstig de instructies van de fabrikant.

**Hoorbare en zichtbare waarschuwing voor verminderde kamergevoeligheid:** De ingebouwde piezo afwisselend met de rode LED geven elke 30 seconden een signaal dat de melder vervangen moet worden. **Waarschuwingstransmissie voor reinigen:** Een reinigingsmelding (onderhoud) wordt verstuurd als de kamer van de melder vervuild is, hetgeen betekent dat de melder minder gevoelig is. De melder dient schoongemaakt te worden.

**Let op:** Deze transmissie heeft alleen betrekking op het PowerMax+ bedieningspaneel.

### FYSIEKE GEGEVENS

Bedrijfstemperatuur: -10°C tot 50°C

Relatieve vochtigheid: 10% tot 85%

Afmetingen: MCT-426 120 mm x 58 mm

MCT-427 120 mm x 63 mm

Gewicht (inclusief batterij): 165 g

### Voldoet aan standaarden:

MCT-426/427 Europa: (868.95, 433.92 en 869.2125 MHz):

EN54-7 (met uitzondering van § 4.2), EN 14604. EN 54-5 Class A2-S (met uitzondering van § 4.4), EN 60950, EN 300220, EN 301489, EN 50130-4.

VS: 315MHz (FCC) CFR47 Part 15

Canada: (315 MHz): RSS210

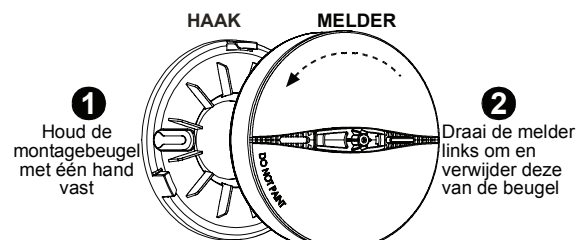
### Ontworpen om te voldoen aan:

MCT-426/427 VS (315MHz): UL 268

## 3. INSTALLATIE

### 3.1 Demontage

Verwijder de melder uit de montagebeugel, zoals getoond in Figuur 2.



Figuur 2. Verwijderen van de melder uit de montagebeugel

## 3.2 Akoestisch en optisch indicaties

De tweekleurige LED en piezo sirene worden gebruikt voor het signaleren van diverse alarmeringen en problemen, een overzicht van de verschillende situaties wordt hieronder in Tabel 1 getoond.

Tabel 1, Akoestisch en optisch indicaties

Situatie	Optisch indicatie (LEDs)		Akoestisch indicatie
	Rood	Geel	
Rookalarm	Knippert elke 500 ms	-	Elke 4 seconden 3 lange tonen
Hitte alarm (***)	Knippert elke 500 ms	-	Elke 2 seconden een lange toon
Tamper alarm (***)	-	-	Elke 2 seconden een lange toon
Standby	Knippert elke 30 seconden	-	-
Lage batterij	Knippert elke 30 seconden	-	Elke 30 seconden een korte toon
Rookmelder probleem	Knippert elke 60 seconden	Elke 60 seconden 3 keer knipperen	Elke 60 seconden een korte toon
Lage gevoeligheid alarm	Knippert elke 30 seconden (**)	-	Elke 30 seconden een korte toon
Hittesensor probleem (***)	Knippert elke 60 seconden	Elke 60 seconden 5 keer knipperen	Elke 60 seconden een korte toon
Reinigen noodzakelijk	Elke 30 seconden 2 keer knipperen	-	Elke 30 seconden 2 korte tonen
Test	Zie par. 3.7		

\* Het tamper alarm zal na het onder spanning brengen van de melder 3 minuten niet hoorbaar zijn en zal zich, zodra de tamper schakelaar weer is gesloten als normaal functioneren.

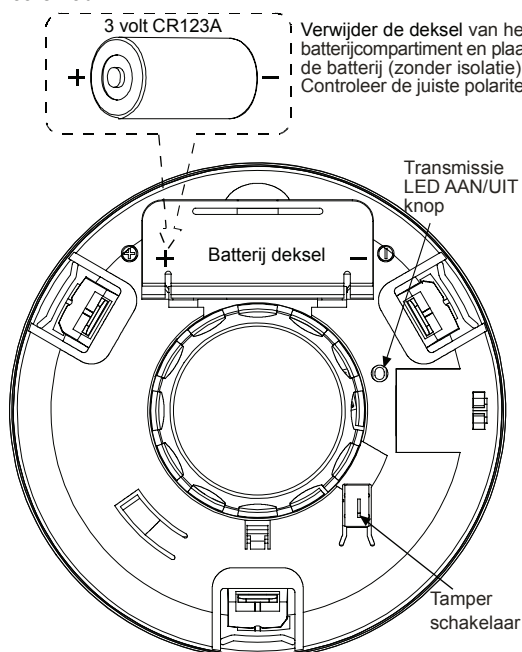
\*\* Vertraging van 15 seconden tussen de toon en de werking van de LED

\*\*\* Alleen MCT-427

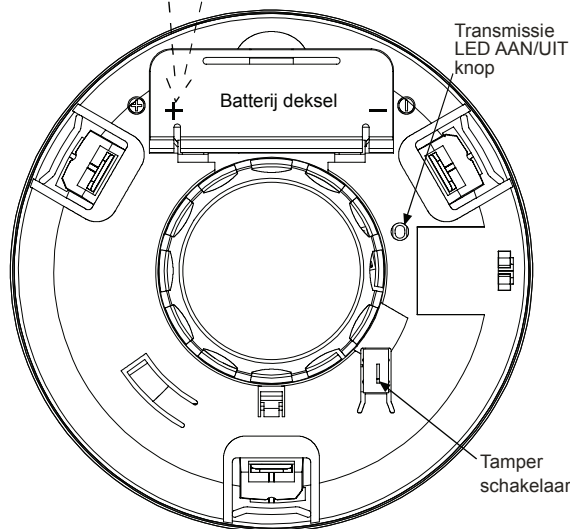
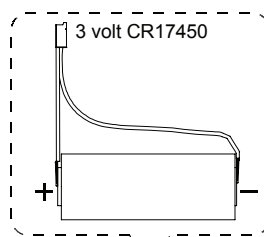
## 3.3 Batterij plaatsen en initiële test

**Let op:** De deksel van het batterij compartiment is uitgerust met een rood palletje, die het onmogelijk maakt de melder op de montagebeugel te plaatsen indien er geen batterij is geplaatst in de melder.

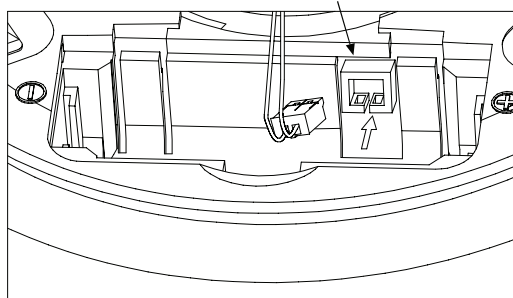
De rookmelder is uitgerust met een 3V CR123A / CR17450 batterij. De batterij aansluitingen voor beide batterijtypes, wordt getoond in Figuur 3a en 3b.



Figuur 3a. Batterijverbinding voor CR123A



Verwijder de deksel van het batterijcompartiment en plaats de batterij.



Figuur 3b. Batterijverbinding voor CR17450

**Let op:** De eerste keer dat de batterij contact maakt, is het mogelijk dat de piezo sirene gedurende één seconde een toon laat horen. Dit geeft aan dat de batterij op de juiste wijze is verbonden.

Sluit de deksel en druk dan ongeveer 5 seconden op de testknop (zie figuur 1) (voor nadere bijzonderheden, zie par. 3.6).

## 3.4 De melder in de beugel plaatsen en de PowerCode ID inleren

De melder heeft een sabotage (tamper) schakelaar die geactiveerd wordt als de melder wordt verwijderd van de montagebeugel. De sabotage schakelaar is door een gat in de onderkant van de melder verwerkt (zie figuur 3), wordt tegen een ribbel van de montagebeugel gedrukt bij het plaatsen van de melder in de montagebeugel.

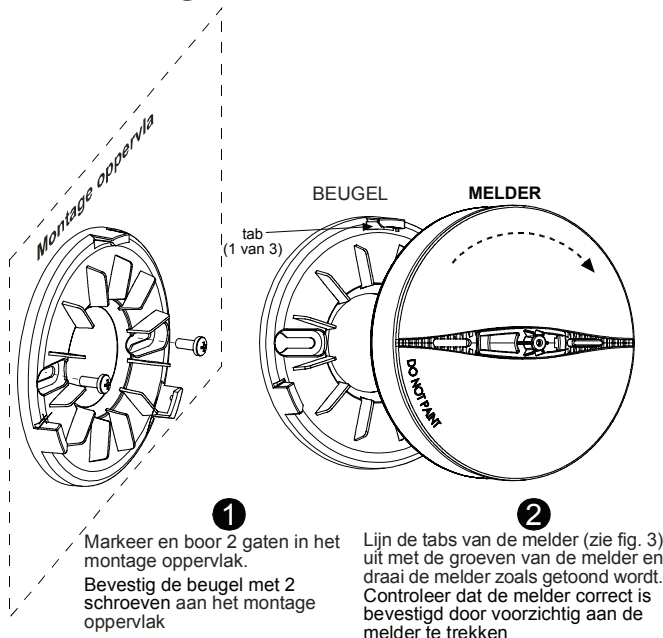
Door de melder te verwijderen uit de montagebeugel zal de sabotage schakelaar geopend worden en veroorzaakt een sabotage melding, de zender in de melder zal een draadloos signaal versturen naar de PowerCode ontvanger of PowerMax systeem.

Raadpleeg de installatie instructies van het PowerCode ontvanger of PowerMax centrale voor de installatie procedure voor het inleren van de ID code van de melder in het geheugen van de ontvanger of centrale.

Wanneer wordt gevraagd om een transmissie uit te voeren, druk dan op de testknop van de rookmelder (zie figuur 1) totdat de ingebouwde piezo sirene hoorbaar is, of druk op de sabotage (tamper) schakelaar.

**Let op:** Het is veel eenvoudiger deze bewerking uit te voeren als de MCT-426/MCT-427 dichtbij de ontvanger of centrale wordt gehouden.

### 3.5 Montage



1

Markeer en boor 2 gaten in het montage oppervlak.  
Bevestig de beugel met 2 schroeven aan het montage oppervlak

2

Lijn de tabs van de melder (zie fig. 3) uit met de groeven van de melder en draai de melder zoals getoond wordt. Controleer dat de melder correct is bevestigd door voorzichtig aan de melder te trekken

Figuur 4. Montage

Let op:

- In de melder moet voordat de melder op de montagebeugel wordt gemonteerd, een batterij worden geplaatst.
- Niet geautoriseerde verwijdering van de melder van de montagebeugel zal een sabotage (tamper) alarm tot gevolg hebben.

### 3.6 Test

Activeer de testmodus door de testknop in te drukken. In deze modus zal de melder rook, hitte en de functies van de batterij testen. Als alles goed functioneert knippert het rode LED ongeveer 0.5 sec., knippert het gele LED ongeveer 0.5 sec. en zal de piezo sirene een luide 3-tonige geluid geven gevolgd door de rode LED te laten knipperen. In andere gevallen produceert de melder de waarschuwingssignalen, zoals in Tabel 1 zijn beschreven.

### 3.7 Transmissie LED aan/uitzetten

De gele transmissie LED kan aan en uit worden geschakeld door de drukken op de gele transmissie LED (AAN/UIT) knop (zie figuur 3), zoals aangegeven in onderstaande Tabel 2.

Tabel 2. Uitleg van de Transmissie AAN/UIT knop

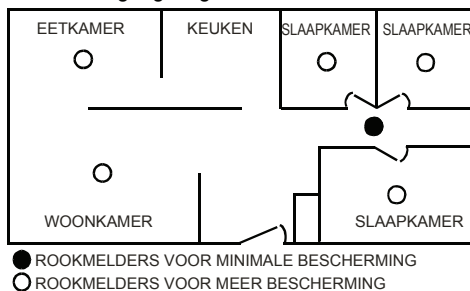
Transmissie LED AAN/UIT knop (geel) druk op	LED (geel) Status tijdens transmissie
Drukken en loslaten, knippert eenmaal	AAN
Drukken en loslaten, knippert tweemaal	UIT

## 4. ROOKMELDER INSTALLATIE OVERZICHT

### 4.1 Waar worden rookmelders geïnstalleerd

Rookmelders moeten overeenkomstig de NFPA Standaard 74 (National Fire Protection Association, Batterymarch Park, Quincy, MA 02169) worden geïnstalleerd. Voor een volledige dekking in de woning, moeten rookmelders in alle kamers, gangen, opslagruimtes, kelders en zolders van de woning worden geïnstalleerd. Minimale dekking is één melder per etage en één in elke slaapkamer en zolder van de woning. Voor een maximale bescherming moet tevens extra rookmelders geplaatst worden buiten de primaire slaapruidtes en op elke etage van uw woning. Onderstaand volgen enkele handige tips:

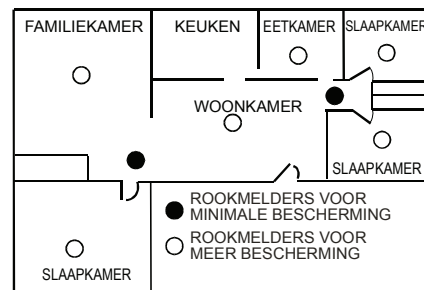
- Installeer een rookmelder in de gang buiten elke afzonderlijke slaapkamer, zoals aangegeven in Figuur 5. In huizen met twee slaapkamers zijn twee melders vereist, zoals getoond in Figuur 6.
- Installeer een rookmelder op elke etage van de woning of appartement, zoals getoond in Figuur 7.
- Installeer minimaal twee melders in elk huishouden.
- Installeer een rookmelder in elke slaapkamer.
- Installeer rookmelders aan beide uiteinden van een gang met slaapkamers, als de gang langer is dan 12 meter.



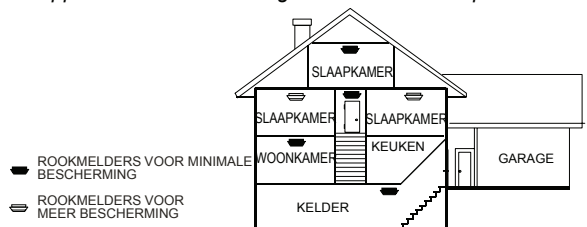
● ROOKMELDERS VOOR MINIMALE BESCHERMING  
○ ROOKMELDERS VOOR MEER BESCHERMING

Figuur 5. Locaties voor het plaatsen van rookmelders in een woning met slechts één slaapkamer

- Installeer een rookmelder in elke kamer waar geslapen wordt met de deur geheel of gedeeltelijk gesloten. Rook kan de rookmelder op de gang niet bereiken als de deur is gesloten.

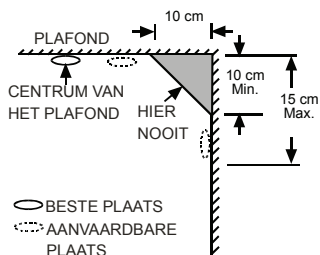


Figuur 6. Locaties voor het plaatsen van rookmelders in een appartement met één etage en meerdere slaapkamers

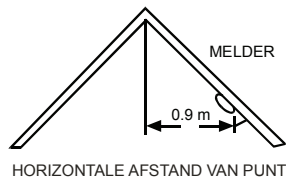


Figuur 7. Het plaatsen van rookmelders in een woning met meerdere etages

- Installeer melders in de kelder onderaan de keldertrap
- Installeer melders op de tweede verdieping bovenaan de trap van de eerste naar de tweede verdieping
- Controleer dat deuren of andere obstakels niet in het pad van de rook naar de melder staan.
- Installeer extra melders in de woonkamer, eetkamer, huiskamer, zolder en overige opslagruimtes.
- Installeer rookmelders zo dicht mogelijk bij het centrum van het plafond. Indien dit praktisch niet mogelijk is, moet de melder aan het plafond op tenminste 10 cm van een muur of een hoek worden bevestigd (zie ook Figuur 8).
- Als het niet mogelijk is de melder aan het plafond te bevestigen en bevestiging tegen de muur toegestaan is door de lokale en nationale autoriteiten, plaats de melders dan tussen 10 en 15 cm van het plafond (zie ook Figuur 8).
- Als sommige kamers een aflopend, punt of zadelfloraal hebben, monteer de melders dan (horizontaal gemeten) 0.9 meter van het hoogste punt van het plafond (zie Figuur 9).



**Figuur 8.** Aanbevolen beste en geaccepteerde plaatsen voor de montage van rookmelders



**Figuur 9.** Aanbevolen plaats voor de montage van rookmelders in kamers met een aflopend, punt of zadelploofd.



**WAARSCHUWING** (Zoals vereist door de Brandweer van de Staat Californië)  
Vroegtijdige waarneming van brand wordt het best bereikt door de installatie van rookmelders in alle kamers en gebieden van de woning, en wel als volgt:

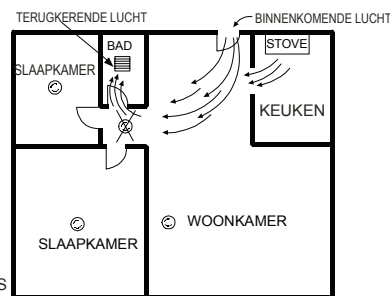
(1) Een rookmelder in elke slaapkamer (in de nabijheid, maar buiten de slaapkamers), en (2) Hitte of rookmelders in de woonkamer, eetkamer, slaapkamers, keuken, gangen, zolder, CV ruimte, bijkeukens, kelders en garages."

## 4.2 Waar mogen rookmelders niet geïnstalleerd worden

Vals alarm komt voor als rookmelders zijn geïnstalleerd op plaatsen waar zij niet goed kunnen functioneren. Ter voorkoming van vals alarm mogen rookmelders niet in de onderstaande situaties worden geïnstalleerd:

- Verbrandingsdeeltjes en vonken zijn restproducten van iets wat brandt. Installeer geen rookmelders in of nabij gebieden waar verbrandingsdeeltjes en vonken vaak voorkomen, zoals in keukens met weinig ramen of een slechte ventilatie, garages met uitlaatgassen van voertuigen, bij fornuizen, geisers en kachels.
- Installeer rookmelders op minimaal 6 meter afstand van de plaatsen waar verbrandingsdeeltjes of vonken vaak aanwezig zijn, zoals keukens. Als een afstand van 6 meter niet mogelijk is, tracht de melder dan te installeren op een zo groot mogelijke afstand van de verbrandingsdeeltjes, bij voorkeur aan de muur. Ter voorkoming van vals alarm moet in dergelijke plaatsen goed worden geventileerd.
- **BELANGRIJK:** Vermijd nooit vals alarm door de melder te ontkoppelen van de montagebeugel.
- Monteer rookmelders niet in gangpaden waar veel frisse lucht of luchttoevoer stroomt. De stroom van frisse lucht kan rook van de rookmelder verdrijven, waardoor de doelmatigheid vermindert. Figuur 10 geeft de juiste en foute plaatsen voor dit probleem aan.
- In de nabijheid van ververdunner dampen.
- In de nabijheid van uitlaatgassen van een voertuig.
- In vochtige en zeer natte gebieden of bij badkamers met douches.
- Vochtig en natte lucht kan de sensorkamer binnendringen; de druppels die dan bij afkoeling kunnen ontstaan kunnen een vals alarm veroorzaken.
- Installeer de rookmelder op tenminste op 3 meter afstand van badkamers.
- In erg koude of erg warme gebieden, waaronder niet verwarmde gebouwen of kamers in de buitenlucht. Als de temperatuur stijgt of daalt buiten het gespecificeerd bedrijfstemperatuur van de rookmelder, kan dit de werking beïnvloeden. Controleer dat het temperatuurbereik van de melder zich binnen de bedrijfstemperatuur bevindt, (zie hoofdstuk 2. Specificaties).
- In zeer stoffige of vuile gebieden; vuil en stof kunnen zich ophopen in de sensorkamer van de melder en deze overdreven gevoelig maken
- Daarbij kunnen stof en vuil de openingen naar de sensorkamer blokkeren en het waarnemen van de rook door de melder verhinderen.
- Bij openingen voor frisse lucht of bij zeer tochtige gebieden, zoals airconditioners, kachels of ventilatoren. Openingen voor frisse lucht en tocht kunnen de rook van de rookmelders verdrijven.
- Dode lucht in ruimtes bevindt zich meestal bovenin een puintdak of in de hoeken tussen plafonds en muren. Dode lucht kan verhinderen dat de rook een melder bereikt. Zie Figuur 8 en Figuur 9 voor de aanbevelingen voor montageplaatsen.
- In gebieden die geteisterd worden door insecten. Als insecten de sensorkamer van de melder binnendringen, kunnen zij een vals alarm veroorzaken. Als insecten een probleem zijn, moeten deze voor het monteren van de melder worden verwijderd.

- Nabij fluorescerende lampen; de elektrisch "ruis" van fluorescerende lampen kan een vals alarm veroorzaken. Installeer rookmelders op tenminste 1,5 meter afstand van dergelijke lampen.
- **Het waarnemen van rook is afhankelijk van de dichtheid van de rook in een ruimte. Met dezelfde hoeveelheid rook is de dichtheid in kleine ruimtes groter dan in grote ruimtes.** In ruimtes die kleiner zijn dan 25 m<sup>2</sup>, kan reeds een kleine hoeveelheid rook een rookalarm veroorzaken. Bijvoorbeeld: roken of de damp van een badkamer kan een rookalarm activeren.



**Figuur 10.** Aanbevolen plaatsen voor rookmelders om luchtstromen met verbrandingsdeeltjes te vermijden

**WAARSCHUWING:** Verwijder nooit batterijen om een vals alarm te stoppen. Open een raam of ventileer de lucht rondom de melder om de rook te verwijderen. Het alarm zal zichzelf uitschakelen als er geen rook meer is. Als een vals alarm aanhoudt, reinig de melder, zoals beschreven in deze handleiding.

**WAARSCHUWING:** Sta niet te dicht bij de melder als het akoestisch alarm luidt. Te lang en op een te korte afstand blootstellen aan de piezo sirene kan uw gehoorvermogen beschadigen.

## 4.3 Beperkingen van de rookmelder

- Deze rookmelder is ontworpen voor het gebruik in een enkele wooneenheid of kantoor, hetgeen betekent dat het gebruikt moet worden binnen een eengezinswoning of appartement of kantoor.
- Raadpleeg NFPA 101, de Veiligheidscode, NFPA72 voor de vereisten van rookmelders voor brandveiligheid in gebouwen die niet als "wooneenheden" zijn gedefinieerd.
- De rookmelder zal geen brand waarnemen als de rook de melder niet bereikt. Voor het waarnemen van rook moet de rookmelder in de onmiddellijke omgeving van de brandhaard geïnstalleerd zijn. Het is daarbij mogelijk dat rook van vuur in schoorstenen, in muren, op daken, in verborgen plaatsen van het gebouw of op een andere etage dan dat waar de rookmelder is geplaatst, de rookmelder niet snel genoeg kan bereiken om de bewoners ongedeerd te laten ontsnappen. **Daarom moeten rookmelders op elke etage en in elke slaapkamer van de woning geïnstalleerd worden.**
- Rookmelders kunnen ook niet gehoord worden. De piezo sirene in deze rookmelder voldoet of overschrijdt de huidige standaarden van Underwriter's Laboratories. Als echter de rookmelder zich niet in dezelfde ruimte bevindt als de bewoner, of als het geluid geblokkeerd wordt door een gesloten deur of ander geluid, is het mogelijk dat de piezo sirene niet gehoord wordt. Daarbij kunnen mensen die diep slapen of onder invloed van alcohol of verdovende middelen zijn, het alarm niet horen of er niet op reageren. **Plaats de rookmelder, waarvan het geluid 85 dB op 3 m bedraagt, daarom in elke slaapruijnte van het huis.**
- Indien gebruikt als een autonome eenheid, zal deze melder mensen met gehoorproblemen niet waarschuwen.
- Melders zullen u over het algemeen niet altijd waarschuwen voor brand, welke veroorzaakt wordt door onvoorzichtigheid of veiligheidsgevaren, zoals roken in bed, heftige explosies, ontsnappend gas, onjuiste opslag van brandbare materialen, overbelaste elektrische bedrading, kinderen die met lucifers spelen of brandstichting.
- Rookmelders zijn geen garantie. Zoals alle elektronische apparatuur hebben rookmelders hun beperkingen. Geen enkel type rookmelder kan elk soort brand altijd waarnemen. Daarbij kan de rook van langzaam brandende en smeuulende vuren de rookmelder niet bereiken totdat het vuur uitbreekt. Het is mogelijk dat dit soort rookmelder de bewoners niet op tijd bereikt en zij dus niet op tijd ongedeerd kunnen ontsnappen.
- Rookmelders zijn geen vervanging van een levensverzekering of inboedelverzekering. Alhoewel het bekend is dat rookmelders verantwoordelijk zijn voor het redden van vele levens, zijn zij geen garantie dat in het geval van brand levens of eigendom ongedeerd blijft.

I. Deze draadloze systemen zijn erg betrouwbaar en zijn getest te functioneren op hoog niveau. Ten gevolge van het toegestane lage zendvermogen en dus beperkt bereik (vereist door de veiligheidsvoorschriften), moet u echter rekening houden met enige beperkingen:

- i) Ontvangers kunnen door radiosignalen op of nabij dezelfde frequentie geblokkeerd worden, onafhankelijk van de geselecteerde code.
- ii) Een draadloze ontvanger kan gelijktijdig slechts één verzonden signaal ontvangen.
- iii) Draadloze apparatuur moet regelmatig worden getest om te bepalen of zich storingen voordoen en om vroegtijdig defecten te herkennen.

## 5. Onderhoud MCT-426 en MCT-427

### 5.1 Vervangen van de batterij

De MCT-426 en MCT-427 zijn zodanig ontworpen dat zij zo min mogelijk onderhoud nodig hebben. Om de rookmelder goed te laten functioneren dient deze elke week, zoals aangegeven in par. 6.1, getest worden.

**Vervang de batterij (lithium) van de rookmelder elke 5 jaar, zelfs als er geen indicatie is dat de batterij leeg raakt.** Vervang de batterij ook onmiddellijk zodra via de PowerCode ontvanger of PowerMax systeem een bericht wordt ontvangen dat de batterij leeg raakt.

**Als u dit bericht negeert zal na enige dagen een akoestische melding in de vorm van een "piep" elke minuut worden gegeven. De batterij-leeg "piep" is tenminste 30 dagen hoorbaar totdat de batterij volledig leeg is.**

**LET OP:** Voor de beste prestatie mogen als vervanging alleen lithium batterijen worden gebruikt (zie specificaties). Koolstof-zink batterijen mogen in geen geval worden gebruikt.

Vervang de batterij als volgt:

- A. Verwijder de melder uit de montagebeugel (zie Figuur 2).
- B. Vervang de batterij (zie Figuur 3a of Figuur 3b afhankelijk van de gebruikte batterij).

### 5.2 Onderhoud

Het is noodzakelijk de melder regelmatig te onderhouden om te verzekeren dat deze juist functioneert. Gebruik de onderstaande tips voor het onderhouden van de melder:

- Gebruik voor het af en toe reinigen en stofvrij maken van de luchtopeningen een stofzuiger. Als een "Reinigingswaarschuwing" is ontvangen moet de melder schoongemaakt worden. Als een storing (trouble event) wordt ontvangen, moet de melder worden verwijderd (zie Tabel 1 voor visuele en akoestische indicaties).
- Voer wekelijks een functionele test van de melder uit (zie par. 3.7).
- Een reinigingssignaal (onderhoud) wordt verzonden wanneer de gevoeligheid van de kamer van de melder vermindert.  
**Let op:** Deze transmissie is alleen van toepassing op de PowerMax+ beveiligingssysteem.  
**Let op:** Als zich een vals alarm blijft voordoen, moet worden gecontroleerd of de plaats van de melder goed gekozen is (zie par. 4.1 en 4.2). Verplaats in dit geval de melder. Reinig zoals hierboven is aangegeven.

## 6. EXTRA ADVIES

### 6.1 Routine testen

De melder moet elke week of indien er wordt getwijfeld aan het juist functioneren, getest worden. Druk stevig met uw vinger op de testknop totdat de piezo sirene wordt gehoord (dit kan maximaal 20 seconden duren, voor meer bijzonderheden zie par. 3.6) Controleer ook dat de PowerCode ontvanger of PowerMax beveiligingscentrale reageert op het verzonden brandalarm. Als de melder niet juist functioneert, moet het onmiddellijk gerepareerd en/of vervangen worden, om te verzekeren dat het juist functioneert.

De rookmelder moet elke 3 maanden met testgas gecontroleerd worden.

**WAARSCHUWING: Gebruik nooit open vuur om de melder te testen. U kunt hierdoor niet alleen de melder beschadigen maar ook uw huis in brand steken. De ingebouwde testschakelaar controleert alle functies van de melder, zoals vereist door Onderwriters' Laboratories. Dit is de enige juiste wijze om de eenheid te testen.**

**LET OP:** Als u de eenheid niet test en de piezo sirene geeft een luid continu signaal en de rode LED knippert, betekent dit dat de melder rook of verbrandingsdeeltjes in de lucht heeft waargenomen. Controleer of het alarm het resultaat van een ernstige situatie is, die uw onmiddellijke aandacht vereist.

- Het alarm kan zijn veroorzaakt door een valse situatie. Rook van het koken, of een stoffig fornuis wordt soms "veilig vuur" genoemd en kan een alarm veroorzaken. Als dit gebeurt moet een raam geopend worden of de rook of stof moet met een ventilator worden verwijderd. Het alarm wordt uitgeschakeld zodra de lucht volledig schoon is.
- VOORZICHTIG:** Verwijder de batterij niet uit de melder. Dit verwijdert uw bescherming tegen brand.
- Indien de oorzaak van het alarm onduidelijk is, moet worden verondersteld dat het alarm door een werkelijke brand wordt veroorzaakt en moet de woning onmiddellijk worden geëvacueerd.
- Als de piezo sirene elke 30 seconden wordt gehoord (zie voor bijzonderheden par. 3.6), betekent dit dat de batterij van de melder zwak is. Installeer onmiddellijk een nieuwe batterij. Houdt volle batterijen voor dit doel in voorraad.

### 6.2 Tips voor het verbeteren van uw beveiliging tegen brand

Het installeren van rookmelders is slechts één stap bij het beschermen van uw gezin tegen brand. U moet ook de kans op brand in uw huis verminderen en uw kansen verbeteren om bij brand een

veilig heenkomen te vinden. Voor een goed brandveiligheid en de bescherming van uw gezin tegen brand de onderstaande tips uitvoeren:

- A. Installeer op de juiste wijze rookmelders. Volg de aanwijzingen in deze handleiding op. Houd uw rookmelders schoon en test ze regelmatig.
- B. Rookmelders die niet functioneren zullen u ook niet waarschuwen. Vervang uw rookmelders onmiddellijk als deze niet juist functioneren.
- C. Volg de brandinstructies op en voorkom gevaarlijke situaties:
  - Gebruik op de juiste manier uw rookwaren. Rook nooit in bed.
  - Houd lucifers en aanstekers uit de nabijheid van kinderen.
  - Bewaar brandbare materialen op een veilig plek. Gebruik deze nooit bij open vuur of vonken.
  - Houd elektrische apparatuur in goede staat. Overbelast de elektrische bedrading niet.
  - Houd fornuizen, haardvuren, schoorstenen en barbecues vetvrij. Controleer dat deze op de juiste wijze geïnstalleerd zijn en op afstand van brandbare materialen.
  - Houd draagbare kachels en open vuur, zoals kaarsen, verwijderd van brandbare materialen.
  - Laat afval zich niet ophopen.
  - Houd een voorraad extra batterijen voor batterij gevoede rookmelders.
- D. Ontwikkel een vluchtplan en oefen dit met het hele gezin. Ook kleine kinderen moeten in de oefening betrokken worden.
  - Teken een plattegrond van uw huis; elke kamer moet twee uitgangen hebben. Er moet een manier zijn om elke slaapkamer te verlaten zonder de deur te openen.
  - De kinderen moeten uitgelegd worden wat het alarm van de rookmelder betekent. Leer hen dat zij voorbereid zijn om, indien nodig, zelfstandig het huis te verlaten. Toon hoe te controleren of de deuren warm zijn voordat deze geopend worden. Hoe zij dichtbij de vloer kunnen blijven en zonodig moeten kruipen. En hoe zij alternatieve uitgangen kunnen gebruiken als de deur warm is en niet geopend moet worden.
  - Bepaal een verzamelpunt op veilige afstand van het huis. Alle kinderen moeten begrijpen dat zij daarheen moeten gaan en op elkaar moeten wachten als er brand is.
  - Organiseer tenminste elke 6 maanden de brandoefening om te verzekeren dat zelfs de kleine kinderen weten wat te doen om veilig te ontkomen.
  - Weet op welke wijze u ook buitenshuis de brandweer kunt bellen.
  - Verzorg noodmateriaal, zoals brandblussers, en leer uw gezin dit materiaal op een juiste manier te gebruiken.

## 6.3 Meer tips hoe met brand in het huis moet worden omgegaan

Als u een vluchtplan hebt gemaakt en dit met uw gezin hebt geoefend, zijn hun kansen om veilig te ontvluchten toegenomen. Bespreek de oefeningen met uw kinderen. Hierdoor weet iedereen hoe zij moeten handelen in een echte noodsituatie.

- Raak niet in paniek en blij kalm. Veilig ontvluchten kan afhangen van helder denken en onthouden wat u hebt geoefend.
- Verlaat het huis zo snel mogelijk. Volg de route van het vluchtplan. Stop niet om voorwerpen mee te nemen of om aan te kleden.
- Voel de deuren of zij warm zijn. Als ze niet warm zijn, open deze voorzichtig. Open geen deur als deze warm is. Gebruik dan een alternatieve vluchtroute.

- Blijf dicht bij de vloer. Rook en warme gassen gaan omhoog.
- Bedek uw neus en mond met een natte of vochtige doek. Adem kort en vluchtig.
- Houd deuren en ramen gesloten. Open ze alleen om te ontvluchten.
- Ga na het verlaten van u woning naar de afgesproken verzamelplek.
- Bel zo snel mogelijk de brandweer van buiten het huis. Geef uw naam en adres door.
- Betreed nooit opnieuw een brandend huis. Raadpleeg de plaatselijke brandweer. Zij kunnen u meer tips verschaffen hoe uw huis brandveiliger te maken is en hoe u een vluchtplan op moet zetten.

## 7. VERKLARING VAN OVEREENSTEMMING

De 315 MHz versie van dit apparaat is in overeenstemming met Deel 15 van de FCC Rules. De werking is afhankelijk van de volgende twee voorwaarden: (1) dit apparaat mag geen schadelijke storing veroorzaken, en (2) dit apparaat moet elke ontvangen storing accepteren, inclusief de storing die een ongewenste werking kan veroorzaken.

**WAARSCHUWING! Wijzigingen of aanpassingen van deze eenheid, die niet uitdrukkelijk door de voor overeenstemming verantwoordelijke partij zijn goedgekeurd, kunnen de bevoegdheid van de gebruiker voor het bedienen van het apparaat opgedig maken.**

Het digitale circuit van dit apparaat is getest en is in overeenstemming bevonden met de limieten voor een Class B digitaal apparaat, overeenkomstig Deel 15 van de FCC Rules. Deze limieten zijn ontworpen om een redelijke beveiliging te bieden tegen schadelijke storing in woongebieden. Dit apparaat genereert, gebruikt en kan radio frequentie energie uitstralen en, indien niet geïnstalleerd en gebruikt in overeenstemming met de instructies, kan een schadelijke storing bij de ontvangst van radio en televisie veroorzaken. Er kan echter geen garantie worden gegeven dat zich in een bepaalde installatie geen storing zal voordoen. Als het apparaat

een dergelijke storing veroorzaakt, hetgeen gecontroleerd kan worden door het apparaat aan en uit te schakelen, wordt de gebruiker aangemoedigd de storing op een of meer van de onderstaande manieren te verwijderen:

- De ontvangst antenne te draaien of te verplaatsen.
- De afstand tussen het apparaat en de ontvanger te vergroten.
- Het apparaat te verbinden met een stopcontact dat zich op een ander circuit dan de ontvanger bevindt.
- De dealer of een ervaren radio/TV technicus raadplegen.

Dit apparaat voldoet aan de essentiële vereisten en voorwaarden van Directief 1999/5/EC van het Europees Parlement en de Raad van 9 maart 1999 betreffende radio en telecommunicatie terminal apparatuur.

### Frequente toewijzingen voor draadloze apparatuur in Europese (EU) landen

- **433.92 MHz** heeft geen beperking in enige EU lidstaat.
- **315 MHz** is niet toegestaan in enige EU lidstaat
- **868.95 MHz (breedband)** is toegestaan in alle EU lidstaten.
- **869.2125 MHz (smallband)** is niet beperkt in enige EU lidstaat.

### GARANTIE

Visonic Limited (de "Fabrikant") garandeert dit product (het "Product") alleen aan de oorspronkelijke koper (de "Koper") voor onvolkomen vakmanschap en materialen bij normaal gebruik van het Product voor een periode van twaalf (12) maanden vanaf de datum van verzending door de Fabrikant.

Deze Garantie is absoluut voorwaardelijk als het Product op een juiste wijze geïnstalleerd, onderhouden en bediend wordt onder de voorwaarden van normaal gebruik, overeenkomstig de door Fabrikant aanbevolen installatie en bedieningsinstructies. Producten die, naar het oordeel van de Fabrikant, beschadigd zijn door een andere oorzaak zoals onjuiste installatie, het niet opvolgen van de aanbevolen installatie en bedieningsinstructies, verzuim, opzettelijke schade, verkeerd gebruik of vandalisme, onopzettelijke schade, verandering of tempering, of reparatie door iemand anders dan de Fabrikant, vallen niet onder deze Garantie.

De Fabrikant verklaart niet dat dit Product niet kan worden gecompromitteerd en/of omzeild of dat het Product dood en/of persoonlijk letsel en/of schade aan eigendommen als gevolg van inbraak, diefstal, brand of anderszins kan voorkomen, of dat het Product in alle gevallen een adequate waarschuwing of bescherming zal geven. Het product, op juiste wijze geïnstalleerd en onderhouden, vermindert slechts het risico op dergelijke gebeurtenissen en het is geen garantie of verzekering dat dergelijke gebeurtenissen zich niet zullen voordoen.

DEZE GARANTIE IS EXCLUSIEF EN EXPLICIET IN PLAATS VAN ALLE ANDERE GARANTIES, VERPLICHTINGEN OF AANSPRAKELIJKHEDEN, SCHRIFTELIJK, MONDELING, EXPLICIET OF IMPLICIET, INCLUSIEF ENIGE GARANTIE VAN VERHANDELBAARHEID OF GESCHIKTHEID VOOR EEN BEPAALD DOEL OF ANDERSZINS. IN GEEN GEVAL ZAL DE FABRIKANT JEGENS IEMAND AANSPRAKELIJK ZIJN VOOR RESULTERENDE OF INCIDENTELE SCHADE VOOR HET NIET NAKOMEN VAN DEZE GARANTIE OF VAN ENIGE ANDERE GARANTIE, ZOALS HIERBOVEN BEDOELD.

DE FABRIKANT ZAL IN GEEN GEVAL AANSPRAKELIJK ZIJN VOOR ENIGE SPECIALE, INDIRECTE, INCIDENTELE, RESULTERENDE OF STRAFSCHADE OF VOOR VERLIES, SCHADE OF KOSTEN, INCLUSIEF GEBRUIKSVERLIES, WINSTEN, INKOMSTEN OF GOODWILL, WELKE DIRECT OF INDIRECT HET GEVOLG IS VAN HET GEBRUIK OF DE ONMOGELIJKHEID VAN GEBRUIK VAN HET PRODUCT DOOR DE KOPER, OF VAN VERLIES OF Vernietiging van ander eigendom of van enig andere oorzaak, zelfs indien de fabrikant op de hoogte is gesteld van de mogelijkheid van dergelijke schade.

DE FABRIKANT IS NIET AANSPRAKELIJK VOOR DE DOOD, PERSOONLIJK EN/OF LICHAMELIJK LETSEL EN/OF SCHADE AAN EIGENDOM OF ANDER DIRECT, INDIRECT, INCIDENTEEL OF RESULTEREND OF ENIG ANDER VERLIES, GEBASEERD OP EEN CLAIM DAT HET PRODUCT NIET HEEFT GEFUNCTIEERD.

Als echter de Fabrikant, direct of indirect, aansprakelijk is gesteld voor enig verlies of schade als gevolg van deze beperkte garantie, ZAL DE MAXIMALE AANSPRAKELIJKHEID (INDIEN AANWEZIG) IN ELK GEVAL NIET GROTER ZIJN DAN DE PRIJS VAN DE AANSCHAF VAN DIT PRODUCT, hetwelk wordt vastgesteld als een vereffende schadeoorsluiting en niet als een boete, en dit zal derhalve een volledige en exclusieve remedie zijn tegen de Fabrikant.

Met de acceptatie van de levering van het Product, gaat de Koper akkoord met deze verkoopvoorwaarden en garantie en erkent hiermee hieromtrent geïnformeerd te zijn.

Sommige jurisdicties staan de uitsluiting of beperking van incidentele of resulterende schade niet toe, en deze beperkingen zullen dus onder bepaalde omstandigheden niet toegepast worden.

De Fabrikant zal geen enkele aansprakelijkheid dragen als gevolg van beschadiging en/of defect van enig telecommunicatie of elektronisch apparaat of van enige programmatuur.

De verplichtingen van de Fabrikant onder deze Garantie zijn slechts beperkt tot naar het oordeel van de Fabrikant voor de reparatie en/of vervanging van enig Product of deel daarvan dat defect is. Reparatie of vervanging zal de oorspronkelijke garantietermijn niet verlengen. De Fabrikant is niet verantwoordelijk voor de kosten van demontage en/of hernieuwde installatie. Voor het uitvoeren van deze Garantie moet het Product worden teruggezonden aan de Fabrikant. Verzendkosten en verzekering moeten vooraf worden betaald. Alle verzendkosten zijn voor rekening van de Koper en zijn niet in deze Garantie inbegrepen.

Deze Garantie wordt niet gewijzigd, veranderd of uitgebreid, en niemand is namens de Fabrikant gerechtigd om uit zijn naam te handelen ten aanzien van de wijziging, verandering of uitbreiding van deze garantie. Deze garantie heeft alleen betrekking op het Product. Alle producten, toebehoren of hulpstukken van derden die gebruikt worden in samenhang met het Product, inclusief batterijen, worden door hun eigen garantie, indien aanwezig, gedekt. De Fabrikant is niet aansprakelijk voor enige schade of verlies, direct, indirect, incidenteel, resulterend of anderszins, welke het gevolg is van een defect van het Product als gevolg van producten, toebehoren of hulpstukken van andere, inclusief batterijen, die gebruikt worden in samenhang met de Producten. Deze Garantie is exclusief voor de oorspronkelijke Koper en is niet overdraagbaar.

Deze Garantie is aanvullend op, en beïnvloedt niet uw juridische rechten. Enige voorwaarde van deze garantie die in strijd is met de Wet in de staat of het land waar het Product wordt verkocht, is niet van toepassing.

**Waarschuwing:** De gebruiker moet de installatie en bedieningsinstructies, inclusief het tenminste eenmaal per week testen van het Product en het hele systeem, en het nemen van alle noodzakelijke voorzorgmaatregelen voor zijn/haar veiligheid en de bescherming van zijn/haar eigendom, opvolgen.

1/08



#### W.E.E.E. Product hergebruik verklaring

Voor informatie betreffende het hergebruik van dit product, moet u contact opnemen met de onderneming waarbij het product is gekocht. Indien u dit product afdankt en het niet voor reparatie terugstuurt, moet u zich ervan verzekeren dat het wordt teruggestuurd en door de leverancier kan worden herkend. Dit product mag niet met het huisvuil worden weggegooid.

Directief 2002/96/EC Afval Elektrische en Elektronische apparatuur.

De technische documentatie, zoals vereist door de Europese Conformiteit Beoordeling procedure wordt bewaard bij:

UNIT 6 MADINGLEY COURT CHIPPENHAM DRIVE KINGSTON MILTON KEYNES MK10 0BZ. Telefoonnummer: 0870 7300800, Fax nummer: 0870 7300801



VISONIC LTD. (ISRAEL): P.O.B 22020 TEL-AVIV 61220 ISRAEL. TEL.: (972-3) 645-6789. FAX: (972-3) 645-6788  
VISONIC INC. (U.S.A.): 65 WEST DUDLEY TOWN ROAD, BLOOMFIELD CT. 06002-1376. TEL.: (860) 243-0833, (800) 223-0020. FAX: (860) 242-8094  
VISONIC LTD. (UK): UNIT 6 MADINGLEY COURT CHIPPENHAM DRIVE KINGSTON MILTON KEYNES MK10 0BZ. TEL.: (0870) 7300800 FAX: (0870) 7300801  
PRODUCT SUPPORT: (0870) 7300830  
VISONIC GmbH (D-A-CH): KIRCHFELDSTR. 118, D-40215 DÜSSELDORF, TEL.: +49 (0)211 600696-0, FAX: +49 (0)211 600696-19  
VISONIC IBERICA: ISLA DE PALMA, 32 NAVE 7, POLÍGONO INDUSTRIAL NORTE, 28700 SAN SEBASTIÁN DE LOS REYES, (MADRID), ESPAÑA. TEL (34) 91659-3120, FAX (34) 91663-8468. www.visonic-iberica.es  
INTERNET: www.visonic.com

©VISONIC LTD. 2010 MCT-426, MCT-427 D-302567 Rev 0 (06/10)

(translated from D-302151 Rev. 0)

