

MP-802 K9-85 PG2

Draadloze digitale huisdierimmune bewegingsmelder



Installatie-instructies

1. INLEIDING

De MP-802 K9-85 PG2 (huisdierimmuun) is een door een microprocessor gestuurde draadloze digitale bewegingsmelder die door het PowerMaster-alarmsysteem met het Power G tweewegs communicatieprotocol wordt ondersteund.

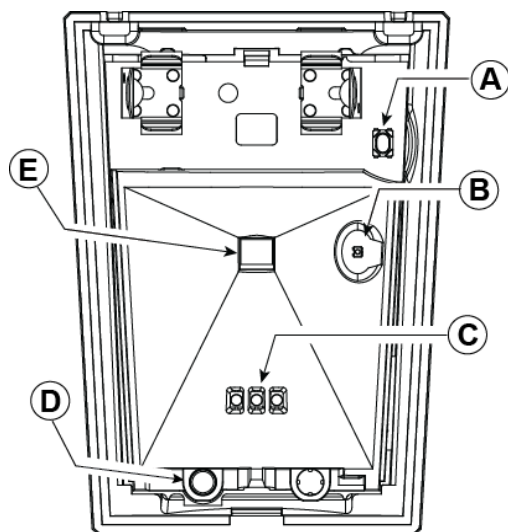
De kenmerken van de melder zijn als volgt:

- Fresnel- en cilindrische lenzen met een uniforme detectiegevoeligheid over het volledige werkbereik, tot 12 meter.
- Target Specific Imaging™ (TSI) technologie maakt een onderscheid tussen mensen en dieren met een gewicht tot 38 kilogram.
- Het geavanceerde True Motion Recognition™ algoritme (gepatenteerd) maakt een onderscheid tussen de echte beweging van een indringer en ander storingen die valse alarmen kunnen uitlokken.
- Geen verticale afstelling nodig.
- Gevoeligheidsinstelling bepaalt of 1 (hoge gevoeligheid) of 2 (lage gevoeligheid) opeenvolgende bewegingsdetecties een alarm uitlokken.
- Zeer laag stroomverbruik.
- Temperatuurcompensatie met sturing door microprocessor.
- Sabotagebeveiliging aan voor- en achterzijde.
- Het apparaat ondersteunt temperatuur- en verlichtingsrapporten volgens het PowerG bedieningspaneel.

Voor UL installaties: De melder is uitsluitend bedoeld voor gebruik met een door UL geregistreerd bedieningspaneel. UL heeft de huisdierimmunitet niet geëvalueerd.



Figuur 1: MP-802 K9-85 PG2



Figuur 2 - Binnenaanzicht

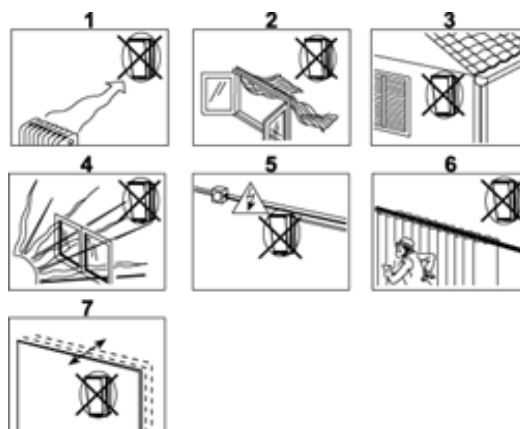
- A. Inleerknop
- B. Lichtsensor
- C. Leds
- D. Sabotageschakelaar
- E. PIR-sensor

2. INSTALLATIE

2.1. Algemene richtlijnen

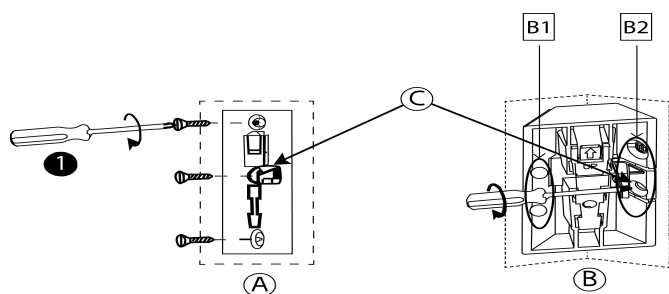
1. Uit de buurt van warmtebronnen houden.
2. Niet aan luchtstromen blootstellen.
3. Niet buiten installeren.
4. Direct zonlicht vermijden.
5. Niet in de omgeving van een hoogspanningslijn installeren.
6. Niet achter een scheidingswand installeren.
7. Op een stevig en stabiel oppervlak monteren.

Waarschuwing! Zorg dat het gezichtsveld van de melder niet geheel of gedeeltelijk wordt geblokkeerd.

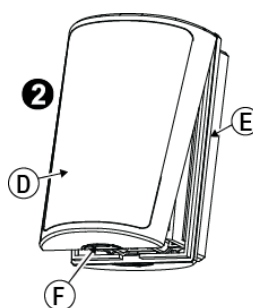


Figuur 3 - Algemene richtlijnen

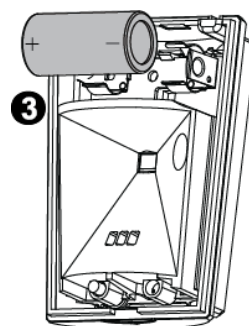
2.2. Installatieprocedure



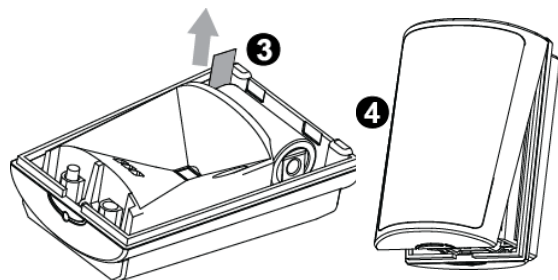
Figuur 4 - De beugel monteren



Figuur 5 - Het apparaat openen



Figuur 6a - De batterij plaatsen

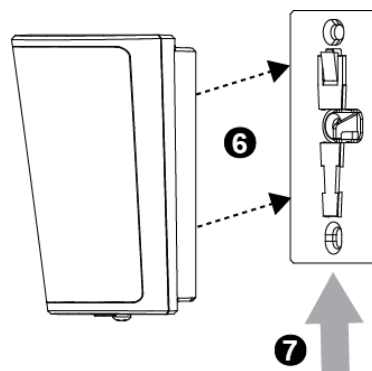


Figuur 6b - De batterij activeren

Figuur 7 - Het deksel sluiten



Figuur 8 - Met de schroef vastmaken



Figuur 9 - De melder op de beugel monteren

1. Monteer de beugel op de wand.
2. Druk op het op de tekening met "F" gemarkeerde punt en verwijder het deksel van de basis.
3. Plaats de batterijen en let op de polariteit - OF - als de batterij al geplaatst is, trek aan de activeringsstrook die aan de voorzijde van de melder uitsteekt.
4. Plaats het deksel terug tot u een klik hoort (de vergrendeling is gesloten).
5. Zeker de melder met de schroef.
6. Breng de melder in lijn met de beugel.
7. Schuif de melder opwaarts tot u een klik hoort.

A. Wandmontage

B. Hoekmontage, gebruik B1 of B2

C. Voor sabotageschakelaar op de achterzijde

D. Deksel

E. Basis

F. Druk hier

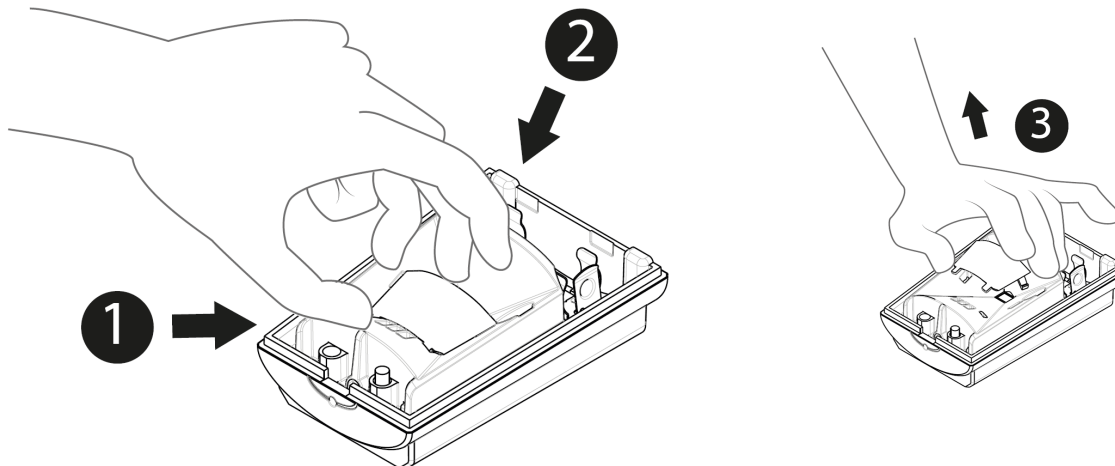
Opmerking: De melder geeft een signaal voor zwakke batterij wanneer hij een lage spanning detecteert. Het is aanbevolen dat u na het verwijderen van de batterij 1 minuut wacht voor u de nieuwe batterij plaatst.

MP-802 K9-85 zal worden geïnstalleerd volgens de Standard for Installation and Classification of Burglar and Holdup Alarm Systems, UL 681.

Voorzichtig! Explosiegevaar als de batterij door een onjuist type wordt vervangen. Ruim gebruikte batterijen op volgens de instructies van de fabrikant.

2.3. Het huisdiermasker verwijderen

Verwijder het kunststof huisdiermasker als u geen huisdierimmunitet nodig hebt.



Figuur 10 - Het huisdiermasker verwijderen

1. Plaats uw duim onderaan het huisdiermasker.
2. Plaats uw vingers bovenaan het huisdiermasker.
3. Trek het naar boven om het te verwijderen.

2.4. Demontage van de beugel



Figuur 11 - Demontage van de beugel

1. Draai de schroef los.
2. Maak het deksel los van de basis.
3. Verwijder de batterij.
4. Druk op de knip om de basis van de beugel los te maken.
5. Schuif de basis naar omlaag om ze te verwijderen.

2.5. Inleren

Raadpleeg de installatiehandleiding van het PowerMaster bedieningspaneel en volg de procedure in de optie "02: ZONES/APPARATEN" van het installatiemenu. Het onderstaande schema toont een algemene beschrijving van de procedure.

Voor door UL/ULC geregistreerde installaties, alleen te gebruiken met door UL/ULC geregistreerde bedieningspanelen: PowerMaster-10 en PowerMaster-30 G2.

Stap	Procedure	Menu
1	Open het Installatiemenu en selecteer "02:ZONES/APPARATEN"	02:APPARATEN
2	Selecteer de optie APP. INLEREN" Zie opmerking [1]	APP. INLEREN
		↓

	WIJZIG APPARATEN
3	Selecteer de optie APP. INLEREN" – Zie opmerking [1] Leer het apparaat in of voer het apparaat-ID in
	NU INLEREN of VOER ID IN:XXX-XXXX
	Z14:Bew.melder (met bedieningspanelen PowerG V19.2 en lager)
	ID No. 120-XXXX (met bedieningspanelen PowerG V19.2 en lager)
4	Selecteer het gewenste Zonenummer
	Z14:B.melder (met bedieningspanelen PowerG V19.3 en hoger)
	ID No. 126-XXXX (met bedieningspanelen PowerG V19.3 en hoger)
	Z14:LOCATIE
5	De parameters Locatie, Zone Type en Deurbel configureren
	Z14:ZONE TYPE
	Z14:DEURBEL
	Z14: APP. INSTEL
6	De melder configureren
	Zie opmerking 2

Opmerkingen:

[1] Als de melder reeds ingeleerd is, kunt u zijn parameters instellen via de optie "Wijzig apparaten" – zie stap 2.

[2] Selecteer de optie "Apparaatinstellingen" en raadpleeg sectie 3 voor de configuratie van de parameters van de melder.

3. Temperatuurweergave

Raadpleeg voor instructies over de weergave van de temperatuur van zones op het bedieningspaneel, zoals gemeten door de MP-802 PG2 melders, de PowerMaster Installatiehandleiding, sectie 4.2 "Een test uitvoeren".

4. De parameters van de melder configureren

Ga in de PowerMaster naar **APPARAATINSTELLINGEN** en volg de instructies voor de configuratie van de MCP-802 K9-85 PG2 melder zoals beschreven in de volgende tabel.

Optie	Instructies voor de configuratie
Alarm led	Bepaal of de led alarmindicatie wordt ingeschakeld. Optionele instellingen: LED AAN (standaard) en LED UIT.
Gevoeligheid	Bepaal of een alarm wordt geactiveerd bij continue beweging (lage gevoeligheid) of bij een enkele alarmgebeurtenis (hoge gevoeligheid). Optionele instellingen: LAAG gevoelig (standaard) en HOOG gevoelig.
Bat spaar by uit	Bepaal of de vertraging na uitschakeling wel of niet wordt ingesteld. Optionele instellingen: NIET actief (standaard), JA– geen vertraging, JA + 5s vertraging, JA + 15s vertraging, JA + 30s vertraging, JA + 1m vertraging, JA + 2m vertraging, JA + 5m vertraging, JA + 10m vertraging, JA + 20m vertraging en JA + 60m vertraging.
ZEER WARM > 35°C	Bepaal of het bedieningspaneel wel of geen alarm "zeer warm" zal melden als de temperatuur gedurende ten minste 10 minuten boven de 35°C stijgt. Het alarm wordt hersteld wanneer de temperatuur gedurende 10 minuten onder de 34°C daalt. Optionele instellingen: Uit (standaard) of Aan
KOUD 19°C*	Bepaal of het bedieningspaneel wel of geen alarm "koud" zal melden als de temperatuur gedurende ten minste 10 minuten onder de 19°C stijgt. Het alarm wordt hersteld wanneer de temperatuur gedurende 10 minuten boven de 20°C stijgt. Optionele instellingen: Uit (standaard) of Aan
VORST < 7°C*	Bepaal of het bedieningspaneel wel of geen alarm "vorst" zal melden als de temperatuur gedurende ten minste 10 minuten onder de 7°C daalt. Het alarm wordt hersteld wanneer de temperatuur gedurende 10 minuten boven de 8°C stijgt. Optionele instellingen: Uit (standaard) of Aan
DIEPVRIEZER > -10°C*	Bepaal of het bedieningspaneel wel of geen alarm "diepvriezer" zal melden als de temperatuur gedurende ten minste 30 minuten boven de -10°C stijgt. Het alarm wordt hersteld wanneer de temperatuur gedurende 10 minuten onder de -11°C daalt. Optionele instellingen: Uit (standaard) of Aan

Opmerking: De temperatuur moet tijdens de vereiste duur de limiet overschrijden om een alarm of een herstel te verzenden.

Opmerking: De gebruiker kan de installateur toegang op afstand verlenen om de ledverklikker in of uit te schakelen.

5. LOKALE DIAGNOSTISCHE TEST

Opmerking: Voer ten minste eenmaal per jaar een diagnostische test uit om te verzekeren dat de melder correct werkt.

1. Maak de basis los van het deksel (zie Figuur 5).
2. Plaats het deksel terug om de sabotageschakelaar weer in de normale (niet geactiveerde) positie te plaatsen. Bevestig het deksel van de voorzijde aan de basis met behulp van de schroef.
3. De MP-802 K9-85 PG2 melder zal aan een stabiliteitsperiode van 2 min. beginnen. Tijdens deze periode knippert de rode led.
4. Voer een looptest uit in de gedekte zone – zie Figuur 12. Loop in beide richtingen naar het verst uiteinde van het dekkingspatroon. Telkens als uw beweging wordt gedetecteerd, brandt de rode led en knippert hij 3 keer.

De volgende tabel toont de indicatie van de sterkte van het ontvangen signaal:

Led-respons Ontvangst

Groene led knippert Sterk

Oranje led knippert Goed

Rode led knippert Slecht

Geen led Geen communicatie

Important! Leg de gebruiker uit dat hij ten minste eenmaal per week een looptest moet uitvoeren om te kijken of de melder goed werkt.

Important! Een betrouwbare ontvangst moet verzekerd zijn. Een **slechte** signaalsterkte is dus niet aanvaardbaar. Als u een **slecht** signaal van het toestel ontvangt, moet u het verplaatsen en opnieuw testen tot u een **goed of sterk** signaal krijgt (in regio's waar een UL-compliant installatie verplicht is, is alleen een **sterk** signaal toegelaten).

Opmerkingen:

[1] Raadpleeg de installatiegids van het bedieningspaneel voor gedetailleerde instructies voor de diagnostische test.

**Dit menu verschijnt alleen in PowerMaster V19.3 of hoger. In vroegere versies verschijnt dit menu pas nadat de volgende procedure voltooid is:

- a. Upgrade het PowerMaster bedieningspaneel naar V19.3 of hoger.
- b. Verwijder de MP-802 K9-85 PG2 melder uit het PowerMaster bedieningspaneel.
- c. Leer de melder opnieuw in op het PowerMaster bedieningspaneel.

6. CONFORMITEIT MET NORMEN



DE MP-802 K9-85 PG2 voldoet aan de volgende normen:

Europa: EN 300220, EN 301489, EN 60950-1, EN 50130-4, EN 50131-1, EN 50131-2-2 Graad 2 Veiligheidsklasse II, EN 50130-5, EN 50131-6 Type C

VK: De MP-802 K9-85 PG2 is geschikt voor gebruik in systemen die zijn geïnstalleerd conform PD6662:2010 Graad 2 en Milieuklasse II. DD243 en BS8243.

De Power G randapparaten hebben een tweewegs communicatiefunctie met de in de technische brochure beschreven bijkomende voordelen. Deze functie is niet getest op overeenstemming met de betreffende technische vereisten en valt daarom buiten het bereik van de certificatie van het product.



Gecertificeerd door Applica Test & Certification AS volgens EN 50131-2-2, EN 50131-5-3, EN 50131-6, EN 50130-4, EN 50130-5 Applica T&C heeft alleen de 868 MHz-variant van dit product gecertificeerd.

Visonic Ltd. verklaart hierbij dat de radioapparatuur van het type MP-802 K9-85 PG2 voldoet aan de eisen van Richtlijn 2014/53/EU. De volledige tekst van de EU-conformiteitsverklaring is beschikbaar op het volgende internetadres: <http://www.visonic.com/download-center>.

VS: FCC-CFR 47 Part 15, UL- UL 639



Canada: IC-RSS 247, ULC – S306

Opmerking: Alleen apparaten die werken op 912-919 MHz worden getest en geregistreerd door UL/ULC.

Dit apparaat voldoet aan de FCC Regels Deel 15 en aan de voor ISED van licentie vrijgestelde RSS standaard(en). Het gebruik is onderworpen aan twee voorwaarden: (1) Dit apparaat mag geen schadelijke verandering veroorzaken en (2) Dit apparaat moet elke storing accepteren, ook storing die een ongewenst effect kan veroorzaken.

Le présent appareil est conforme aux CNR d'ISED applicables aux appareils radio exempts de licence. L'exploitation est autorisée aux deux conditions suivantes: (1) l'appareil ne doit pas produire de brouillage, et (2) l'utilisateur de l'appareil doit accepter tout brouillage radioélectrique subi, même si le brouillage est susceptible d'en compromettre le fonctionnement.

WAARSCHUWING! Niet uitdrukkelijk door de verantwoordelijke voor de compliantie goedgekeurde wijzingen of aanpassingen van dit product kunnen de bevoegdheid van de gebruiker om de uitrusting te bedienen ongeldig maken.

Om te voldoen aan de FCC en IC RF vereisten voor blootstelling, moet het apparaat tijdens normaal gebruik op een afstand van tenminste 20 cm van alle personen worden geplaatst. De voor dit product gebruikte antennes mogen niet bij andere antennes of zenders worden geplaatst of er samen

mee worden gebruikt.

Le dispositif doit être placé à une distance d'au moins 20 cm à partir de toutes les personnes au cours de son fonctionnement normal. Les antennes utilisées pour ce produit ne doivent pas être situés ou exploités conjointement avec une autre antenne ou transmetteur.

OPMERKING: Dit apparaat is getest en voldoet aan de limieten voor een digitaal toestel van Klasse B volgens de Deel 15 van de FCC Regels. Deze limieten zijn ontworpen als een redelijke bescherming tegen schadelijke storing in een residentiële installatie. Deze apparatuur genereert en gebruikt radiofrequentie-energie en kan ze uitstralen. Indien ze niet volgens de instructies wordt geïnstalleerd en gebruikt, kan ze schadelijke storingen van de ontvangst van radiocommunicatie veroorzaken. Het is niet gegarandeerd dat in een gegeven installatie geen storing zal optreden. Indien deze apparatuur schade veroorzaakt aan tv- of radio-ontvangst, wat kan worden gecontroleerd door het apparaat in- en uit te schakelen, kan de gebruiker de storing corrigeren door een of meer van de volgende maatregelen te nemen:

- Heroriënteer of verplaats de ontvangende antenne.
- Vergroot de afstand tussen de apparatuur en de ontvanger.
- Sluit het apparaat aan op een stopcontact van een andere kring dan de kring waarmee de ontvanger is verbonden.
- Raadpleeg de dealer of een ervaren radio-/tv-technicus voor advies.

Cet équipement a été testé et jugé conforme aux limites s'appliquant à un appareil numérique de classe B, conformément à la Partie 15 des réglementations de la FCC. Ces limites ont été élaborées pour offrir une protection raisonnable contre les interférences nuisibles dans une installation résidentielle.

Cet équipement génère, utilise et peut émettre de l'énergie de fréquence radio et, s'il n'est pas installé et utilise conformément aux instructions du fabricant, peut provoquer des interférences dangereuses pour les communications radio. Toutefois, rien ne garantit l'absence d'interférences dans une installation particulière. Si cet équipement provoque des interférences nuisibles au niveau de la réception radio ou télévision, ce qui peut être déterminé par la mise hors, puis sous tension de l'équipement, vous êtes invité à essayer de corriger les interférences en prenant les mesures suivantes:

- Réorientez ou déplacez l'antenne réceptrice.
- Augmentez la distance qui sépare l'équipement et le récepteur.
- Branchez l'équipement à une prise d'un circuit différent de celui auquel est branché le récepteur.
- Consultez le revendeur ou un technicien radio/télévision expérimenté pour obtenir de l'aide

7. Bijzondere opmerkingen

Zelfs de meest geavanceerde melders kunnen soms worden misleid of kunnen falen als gevolg van: stroomuitval/slechte aansluiting, bedekking van de lens met kwaad opzet, sabotage van het optische systeem, afgenomen gevoeligheid in omgevingstemperaturen die de temperatuur van het menselijke lichaam benaderen en onverwacht defect van een component.

Deze lijst bevat de meest courante oorzaken van het falen om een inbraak te ontdekken maar is in geen geval volledig. Daarom is het aanbevolen dat de melder en het volledige alarmsysteem elke week worden gecontroleerd om een correcte werking te verzekeren.

Een alarmsysteem vervangt een verzekering niet. Eigenaars of huurders van woningen en eigendommen moeten zo voorzichtig zijn hun leven en eigendom te verzekeren, ook al worden ze door een alarmsysteem beschermd.



W.E.E.E. Verklaring productrecycling Voor informatie over de recycling van dit product moet u contact opnemen met het bedrijf waarvan u het hebt gekocht. Als u dit product opruimt en niet voor reparatie retourneert, moet u ervoor zorgen dat het wordt geretourneerd zoals voorgeschreven door de leverancier. Dit product mag niet met het gewone huisvuil worden opgeruimd. Richtlijn 2002/96/EG Afgedankte elektrische en elektronische apparatuur.

8. SPECIFICATIES

ALGEMEEN

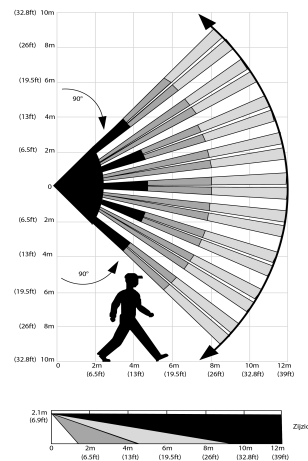
Detector type Pyro-elektrische sensor met duaal element en lage ruis

OPTISCH

Fresnel- en cilinderlens met optische demping (huisdiermasker) in het onderste patroondeel van de lens.

Lensgegevens

Aantal bundels/gordijnen: 27 fresnel ver (54 gevoeligheidsbundels), 18 cilinder midden, 10 cilinders dichtbij.



**Figure 12 –
Dekkingspatroon looptest**

Max. dekking 12 x 12 m / 90°

Huisdierimmunititeit Tot 38 kg

ELEKTRISCH

Stroombron Type C.

Interne batterij 3V Lithium batterijtype CR-123A. Gebruik voor UL installaties uitsluitend Panasonic en GP

**Nominaal
batterijvermogen** 1450 mAh

**Levensduur van de
batterij (normaal gebruik)** Minimaal 1 jaar. Bij normaal gebruik, 6 tot 8 jaar (niet door UL geverifieerd).

**Onderdrempel
batterijspanning** 2,4 V

Opmerking:

Een onvermogen om verbinding te maken met een draadloos netwerk of een kwaliteit van de draadloze verbinding van minder dan 20% kan de verwachte levensduur van de batterij beduidend verkorten. Wordt onmiddellijk na het plaatsen van de batterij uitgevoerd, en periodiek na een aantal uren.

Batterijtest

Voeding type C volgens de documentatie van EN 50131-6 – Clause 6.

Stroomverbruik 10µA gemiddeld stil, maximaal 40mA (tijdens transmissie)

FUNCTIE SUBMENU

**Verificatie van een reëel
bewegingsevent** 2 afstandselecties op de centrale – LAAG, HOOG

Alarmperiode 2 seconden

Ledschakelaar Led aan (rode led brandt 2 sec. bij de detectie van een alarm)

DRAADLOOS

Frequentie

Europa en de rest van de wereld: 433-434 MHz, 868-869 MHz VS: 912-919 MHz

Opmerking: Alleen apparaten met frequentiebereik 915 Mhz worden door UL/ULC geregistreerd

Maximaal zendvermogen 10dBm @ 433MHz, 14dBm @ 868MHz

Communicatieprotocol PowerG

Supervisie submenu Signaal met intervallen van 4 min.

Sabotagealarm Melding in het geval van een sabotage-event en in elk volgend bericht tot de sabotageschakelaar wordt teruggezegt

MONTAGE

Hoogte

1,8-2,4 m. Voor het negeren van dieren is de optimale hoogte 2,1 m

Verwijder bij een installatie op 2,4 m hoogte het huisdiermasker, aangezien huisdierimmunititeit niet wordt ondersteund.

Installatieopties

Oppervlak of hoek

OMGEVING

Rf-immuniteit	20 V/m tot 1000 MHz, 10 V/m tot 2700 MHz
Bedrijfstemperaturen	-10 °C tot 50 °C. Opmerking: de werking is alleen in het bereik 0°C tot 49°C door UL geverifieerd.
Opslagtemperaturen	-20 °C tot 60 °C
Vochtigheidsgraad	Gemiddelde relatieve luchtvochtigheid tot ongeveer 75% zonder condensatie. Gedurende 30 dagen per jaar mag de relatieve luchtvochtigheid variëren tussen 85% en 95% zonder condensatie. Voor UL-installaties: vochtigheidsgraad 5 % tot 93 % zonder condensatie
FYSIEK	Uitsluitend voor gebruik binnenshuis.
Afmetingen (H x B x D)	83 x 61 x 42 mm
Gewicht (met batterij)	90 g
Kleur	Wit
PATENTEN	U.S. Patents 5,693,943 • 6,211,522

GARANTIE

Visonic Limited (de "Fabrikant") garandeert uitsluitend aan de oorspronkelijke aankoper (de "Aankoper") dat alleen het product ("het Product") vrij is van defecten in materiaal en vakkundigheid bij normaal gebruik en onderhoud, over een periode van twaalf (12) maanden vanaf de datum van levering door de Fabrikant. Deze Garantie geldt uitsluitend op voorwaarde dat het Product correct werd geïnstalleerd, onderhouden en bediend bij normaal gebruik conform de aanbevolen installatie- en bedieningsinstructies van de Fabrikant. Deze Garantie is niet van toepassing op producten die omwille van een andere reden, te bepalen door de Fabrikant, defect zijn, zoals een verkeerde installatie, het niet volgen van de aanbevolen installatie- en gebruiksinstructies, verwaarlozing, sabotage, misbruik of vandalisme, ongeval, wijzigingen aan het product, of reparatie door anderen dan de Fabrikant. De Fabrikant houdt niet voor dat dit Product niet geïmpromiteerd en/of misleid kan worden of dat het Product overrijden, persoonlijke en/of lichamelijke verwonding en/of schade aan eigendommen als resultaat van een inbraak, diefstal, brand of andere gebeurtenis kan voorkomen of dat het Product in alle gevallen een adequate alert of bescherming zal geven. Een goed geïnstalleerd en onderhouden product vermindert enkel het risico van dergelijke gebeurtenissen zonder alert, maar het is geen verzekering of garantie dat zo'n gebeurtenis niet zal plaatsvinden.

DEZE GARANTIE IS EXCLUSIEF EN UITDRUKKELIJK IN PLAATS VAN ALLE ANDERE SCHRIFTELIJKE OF MONDELINGE GARANTIES, VERPLICHTINGEN OF AANSPRAKELIJKHEDEN, UITDRUKKELIJK AANGEGEVEN OF GEMPLICIEERD, INCLUSIEF ENIGE GARANTIE VAN VERKOOPBAARHEID OF GESCHIKTHEID VOOR EEN BIJZONDER DOEL OF ANDERS. IN GEEN GEVAL ZAL DE FABRIKANT JEGENS IEMAND AANSPRAKELIJK ZIJN VOOR ENIGE GEVOLG- OF INCIDENTELE SCHADE DOOR SCHENDING VAN DEZE GARANTIE OF ENIGE ANDERE GARANTIES, ZOALS BOVENVERMELD.

IN GEEN ENKEL GEVAL ZAL DE FABRIKANT AANSPRAKELIJK ZIJN VOOR ENIGE SCHADE, INBEGREPEN ZONDER BEPERKING, VOOR SPECIALE, INDIRECTE, ONVOORZIENE, RESULTERENDE, OF STRAFRECHTELIJKE SCHADE OF VERLIES, SCHADE OF KOSTEN, MET INBEGRIJP VAN HET VERLIES VAN HET GEBRUIK, WINSTEN, OPBRENGSTEN, OF GOODWILL, RECHTSTREEKS OF ONRECHTSTREEKS VOOR TVL OEBIEND UIT DE ONMOGELIJKHEID VAN HET PRODUCT GEBRUIK TE MAKEN, OF VOOR HET VERLIES OF DE Vernietiging van andere eigendommen of enige andere redenen, zelfs indien de Fabrikant op de hoogte werd gesteld van de mogelijkheid van dergelijke schade.

DE FABRIKANT IS NIET AANSPRAKELIJK VOOR OVERLIJDEN, PERSOONLIJKE EN/OF LICHAAMELIJKE VERWONDING EN/OF SCHADE AAN EIGENDOM OF ANDER VERLIES, HETZIJ DIRECT, INDIRECT, INCIDENTEEL, OF GEVOLGSCHADE, OF ANDERZIJDS, GEBASEERD OP EEN BEWERING DAT HET PRODUCT NIET GOED ZOU HEBBEN GEFUNCTIONEERD.

Nochtans, indien de Fabrikant direct of indirect aansprakelijk wordt gehouden voor enig verlies of schade onder deze beperkte waarborg, **DAN ZAL DE MAXIMALE (EVENTUELE) AANSPRAKELIJKHEID VAN DE FABRIKANT IN GEEN GEVAL DE AANKOOPPRIJS VAN HET PRODUCT Overschrijden**, dat als vereffende schade vastgesteld zal worden en niet als een straf en het zal het volledige en enige rechtsmiddel zijn tegen de Fabrikant. Door aanvaarding van de levering van het Product, stemt de Aankoper in met de genoemde verkoopvoorwaarden en garantie en bevestigt hij/zij dat hij/zij hiervan op de hoogte werd gesteld. Sommige rechtsgebieden staan de uitsluiting of beperking van incidentele of gevolgschade niet toe, bijgevolg gelden deze beperkingen mogelijk niet onder bepaalde omstandigheden. De Fabrikant is in geen geval aansprakelijk voor het niet naar verwachting presteren van het Product als het gevolg van sabotage en/of de verstooring van de telecommunicatie of elektronische apparatuur of programma's. De verplichtingen van de Fabrikant zullen onder deze Garantie beperkt worden tot het repareren en/of vervangen door hem te bepalen, van het defecte product of een deel daarvan. Een herstel en/of vervanging verlengt de oorspronkelijke Garantieperiode niet. De Fabrikant is niet verantwoordelijk voor demontage- en/of herinstallatiekosten. Om van deze Garantie gebruik te maken, dient het Product met een vooruitbetaalde verzekerde zending teruggestuurd te worden aan de Fabrikant. Alle verzend- en verzekeringskosten vallen onder de verantwoordelijkheid van de Aankoper en worden niet opgenomen in deze Garantie. Deze garantie zal niet gewijzigd, aangepast of verlengd worden, en de Fabrikant machtigt niemand om in zijn opdracht deze garantie te wijzigen, aan te passen of te verlengen. Deze garantie is alleen van toepassing op het Product. Alle producten, accessoires of hulpstukken van anderen die in samenwerking met het Product gebruikt worden, inclusief de batterijen, zullen slechts gedekt worden door hun eigen eventuele garantie. De Fabrikant is niet aansprakelijk voor enige directe, indirecte, incidentele, gevolg- of andere schade of verlies, die veroorzaakt is door een defect van het Product ten gevolge van producten, accessoires of hulpstukken van anderen, inclusief batterijen die in samenwerking met de Producten gebruikt zijn. Deze Garantie is exclusief bedoeld voor de oorspronkelijke Aankoper en is niet overdraagbaar.

Deze Garantie geldt als aanvulling en heeft geen invloed op uw juridische rechten. Elke bepaling in deze garantie die in strijd is met de Wetgeving in de staat of het land waar het Product wordt geleverd, is niet van toepassing.

Waarschuwing: De gebruiker dient de installatie- en gebruiksinstructies van de Fabrikant op te volgen en onder andere het Product en het volledige systeem minstens eenmaal per week te testen. Bovendien dient de gebruiker alle noodzakelijke voorzorgsmaatregelen te treffen voor zijn/haar veiligheid en de bescherming van zijn/haar eigendom.



A Tyco International Company

Email: info@visonic.com

Internet: www.visonic.com

© VISONIC LTD. 2017 MP-802 K9-85 PG2 D-306523 (Rev. 0 05/17)